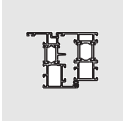
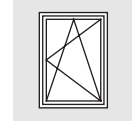


axxent-DK/TBT

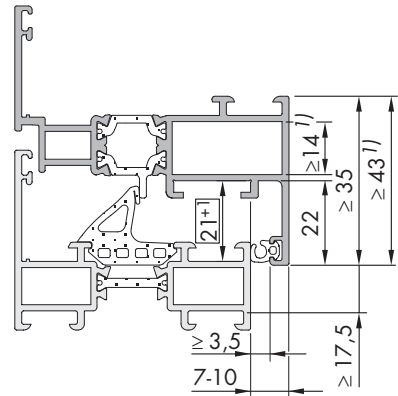
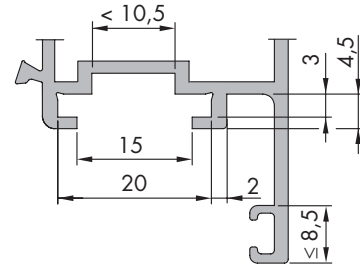
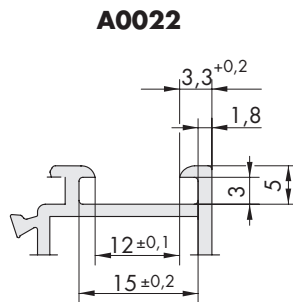
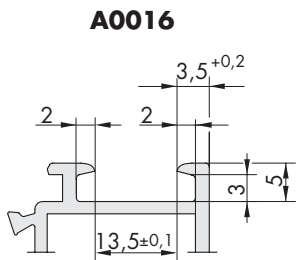
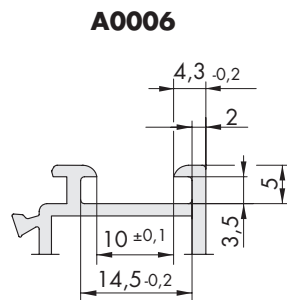
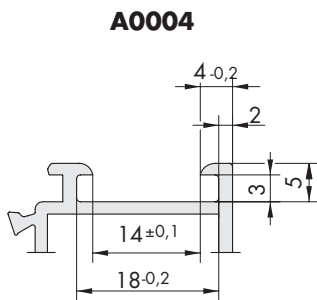
Der verdeckliegende Beschlag für Aluminiumfenster und -fenstertüren



Weitere Angaben, Vorgaben/Hinweise zum Produkt und zur Haftung, Profilvertrag, Montageanleitungen und Wartungs-/Bedienungsanleitungen sind **unbedingt** dem Planungs-Handbuch Aluminium zu entnehmen.

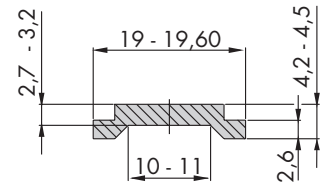
Die angegebenen Maße sind Fertigmaße nach der Oberflächenbehandlung der Profile z. B. Lackierung, Pulverbeschichtung etc.!

Rahmennutmaße



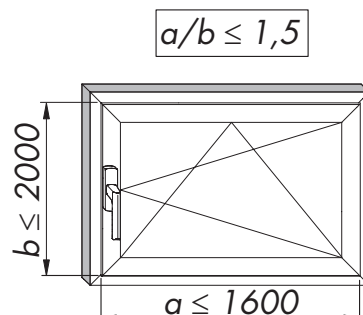
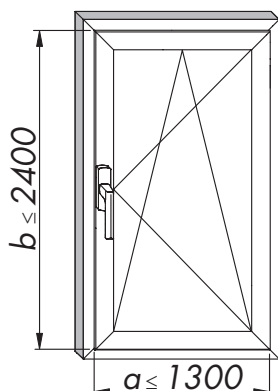
1) Bei ESG-23

min. - max.



Alle Maße in mm

| | |
|------------------------|----------------------|
| Flügelbreite (a) | min. 450 - max. 1600 |
| Flügelhöhe (b) | min. 550 - max. 2400 |
| Öffnungsbegrenzung (∠) | max. 110 ° |
| Flügelgewicht (⊞) | max. 100 kg |



gedruckt auf chlorfrei gebleichtem Papier

LMde1274_3_2006-01/0

Anschlaganleitung
LMde1274

| Pos. | Stück | Materialkurztext |  | Material-Nr. |  | Material-Nr. |
|----------------|-------|---------------------------------------|---|--|---|-----------------|
| 1a | 1 | Hebel Si-line LM | | Siehe Hebelübersicht Si-line LM Zchnng.-Nr.: LMde1147 | | |
| 1b | 1 | Hebel Si-line FAVORIT | | Nocken \varnothing 12 Siehe aktuelle Preisliste unter „Zubehör FAV“ | | |
| 2-8 | 1 | BS axxent DK rechts Gr. 1 | 1 | MMBS0071-100010 | 10 | MMBS0071-100020 |
| | 1 | BS axxent DK links Gr. 1 | 1 | MMBS0072-100010 | 10 | MMBS0072-100020 |
| 2-9 | 1 | BS axxent DK rechts Gr. 2 | 1 | MMBS0081-100010 | 10 | MMBS0081-100020 |
| | 1 | BS axxent DK links Gr. 2 | 1 | MMBS0082-100010 | 10 | MMBS0082-100020 |
| 10-13 | 1 | Zusatzschere LM A0040 | 1 | MMSZ0010-100010 | 20 | MMSZ0010-100030 |
| 14-27 | 1 | VS LM-DK FBS-G A0040 | 1 | MMV50110-100010 | 20 | MMV50110-100030 |
| | 1 | VS LM-DK ESG-23 A0040 | 1 | MMV50130-100010 | 20 | MMV50130-100030 |
| 28-30 | 1 | MV LM 4200-DK | 1 | 857045 | 20 | 246979 |
| 31-35 | 1 | MV LM VS/BS A0040 | 1 | MMMV0030-100010 | 20 | MMMV0030-100030 |
| Zubehör | | | | | | |
| 36-39 | 1 | Begrenzungsschere LM mit Bremse, lang | 1 | 721070 | 50 | 312926 |

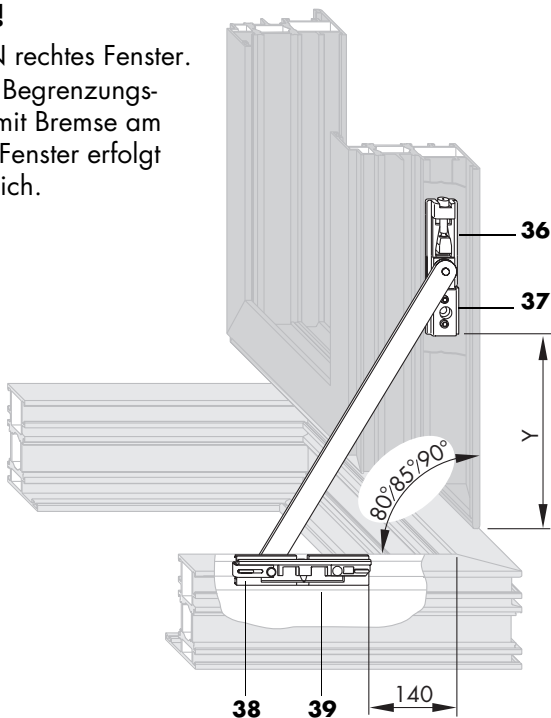
Einbaumaße für Begrenzungsschere LM mit Bremse, lang

Montageanleitung siehe LMde1226

| Öffnungswinkel | 80° | 85° | 90° |
|--|-----|-----|-----|
| Maße in mm | Y | Y | Y |
| Begrenzungsschere LM mit Bremse, lang (a 700 - 1600) | 270 | 250 | 232 |

Achtung!

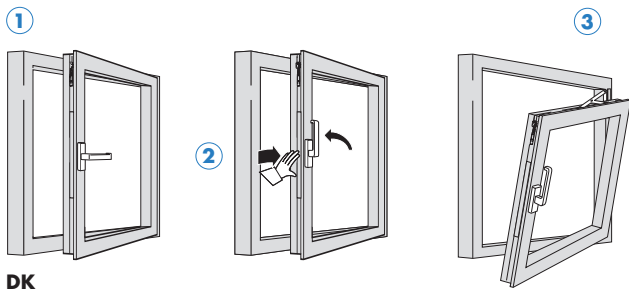
Ansicht DIN rechtes Fenster.
Einbau der Begrenzungsschere LM mit Bremse am DIN linken Fenster erfolgt spiegelbildlich.



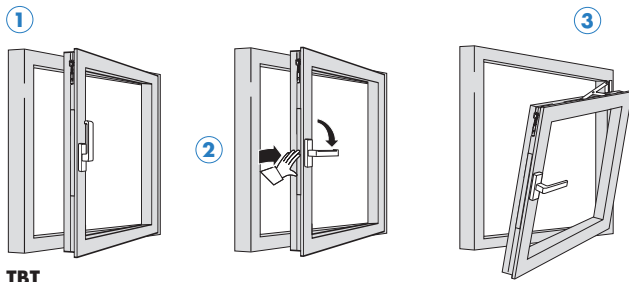
Achtung!
Begrenzungsschere immer nur unten waagrecht, wie in nebenstehender Abbildung dargestellt, einbauen, nie oben!
Andernfalls droht Bruch von Lagerbauteilen, wodurch der Fensterflügel herausfallen kann.

axxent-DK/TBT Demontage der Beschlagteile und Nacharbeit am losen Stab

Demontage Schere axxent DK/TBT re. Gr. 1-2 (4) und Führungsteil axxent Gr. 1-2 (5)



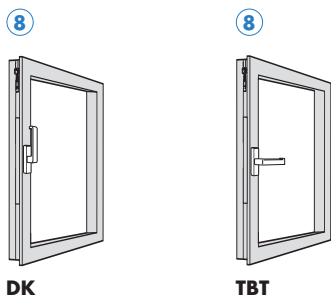
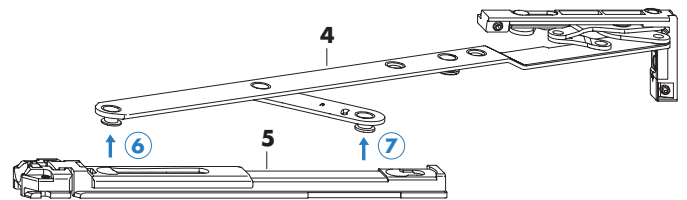
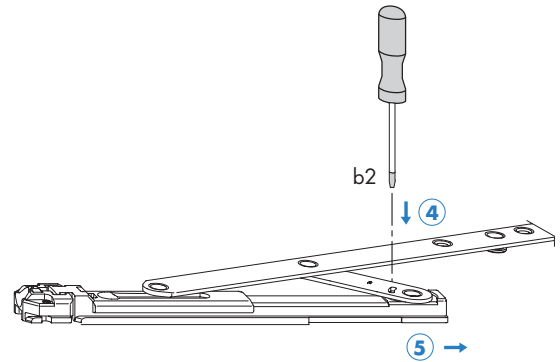
DK



TBT

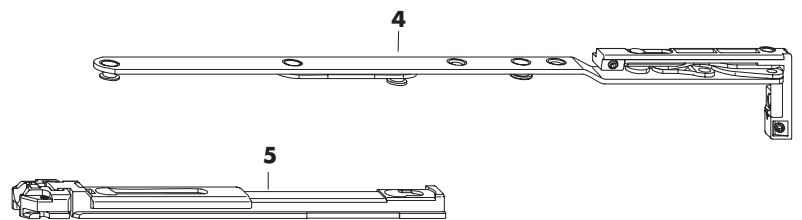


1) Bei der Demontage des Flügels werden min. 2 Personen benötigt.



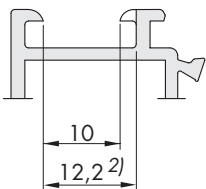
DK

TBT

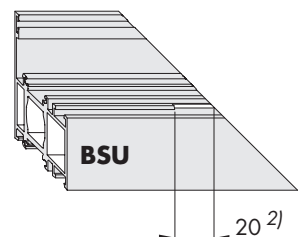
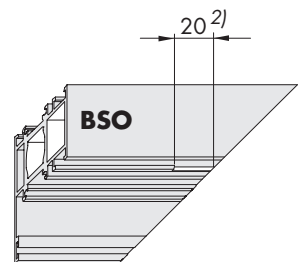
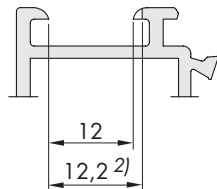


Profilnacharbeit am losen Stab DIN rechts

A0006

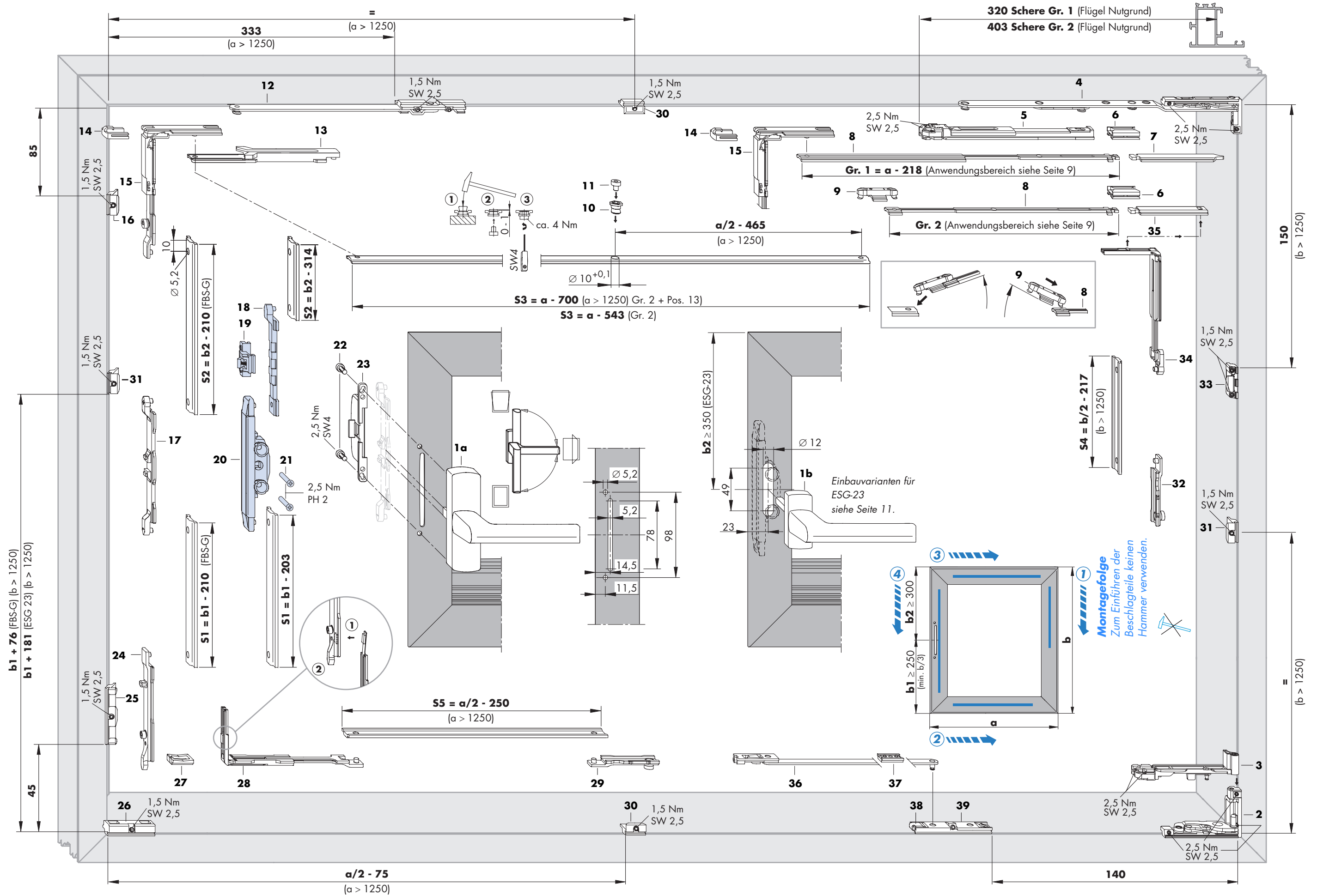


A0022



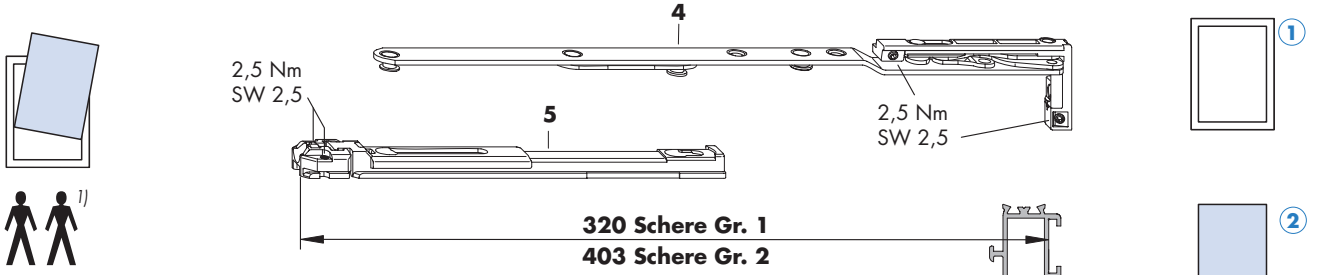
| Materialkurztext | Material-Nr. |
|---|-----------------|
| Stanze axxent 2) Profilnacharbeit am losen Stab | MART0010-000010 |

2) Für die Profilnacharbeit wird die Stanze axxent benötigt.
Erforderliche Werkzeuge siehe Anschlaganleitung LMde1200



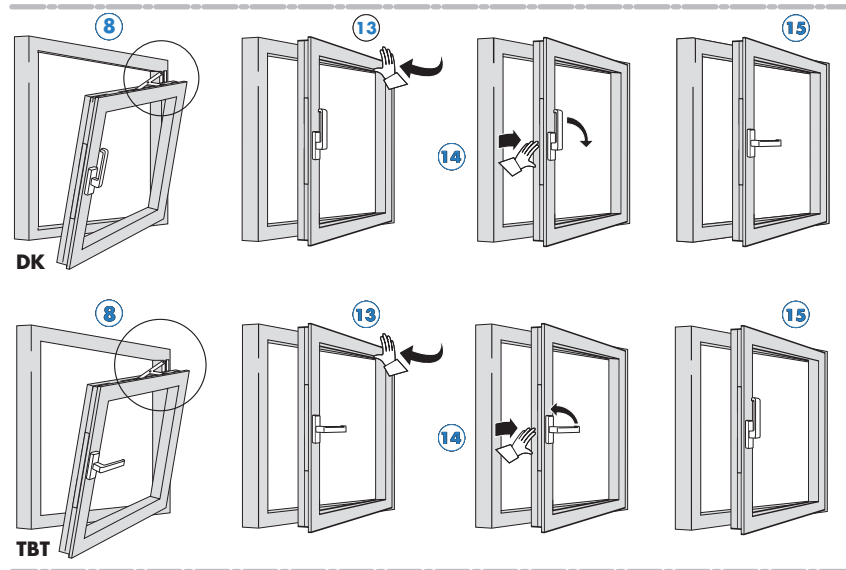
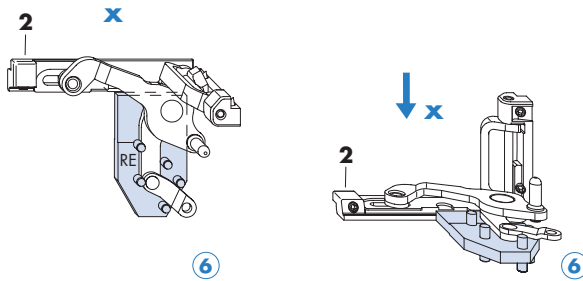
axxent-DK/TBT Montage der Beschlagteile an der BSO und BSU

Montage Schere axxent DK/TBT re./li. Gr. 1-2 (4) und Führungsteil axxent Gr. 1-2 (5), Flügelband axxent re./li. (3) und Ecklager axxent re./li. (2).²⁾

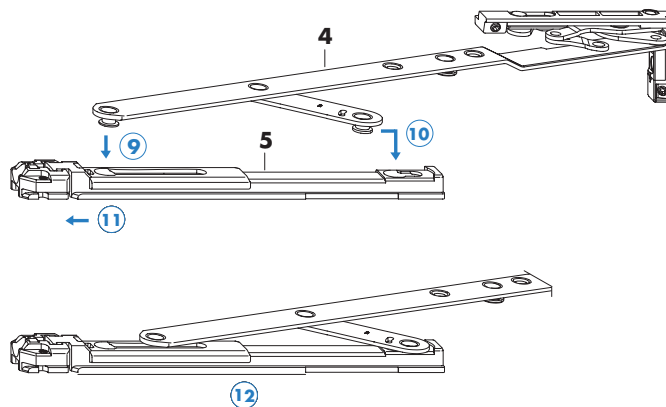


- 1) Bei der Montage des Flügels werden min. 2 Personen benötigt.
- 2) Spiegelbildlich, Beschlagteile siehe Stücklisten Seite 2 und 11.

| Materialkurztext | | Material-Nr. |
|------------------|------------------|-----------------|
| Lehre BS axxent | benötigt 1 Stück | MAEW0010-000010 |



Positionsverlauf ○ beachten!



axxent DK/TBT Diagramm zur Ermittlung der zulässigen Flügelgrößen, Abkürzungen

Glasdicke in mm ohne Luftzwischenraum

12 mm Glasdicke (entspricht 30 kg/m²)

16 mm Glasdicke (entspricht 40 kg/m²)

20 mm Glasdicke (entspricht 50 kg/m²)

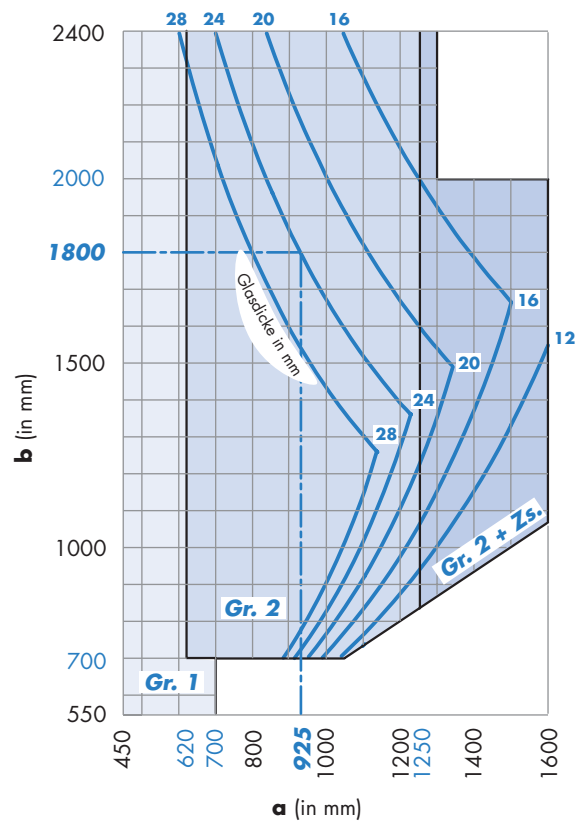
24 mm Glasdicke (entspricht 60 kg/m²)

28 mm Glasdicke (entspricht 70 kg/m²)

1 mm/m² Glasdicke = 2,5 kg

Beispiel (---): Flügelhöhe = 1800 mm
 Glasdicke = 24 mm
 zulässige Flügelbreite = 925 mm

Bei Glasdicken unter 12 mm sind alle Flügelgrößen zulässig, die innerhalb des Anwendungsbereichs liegen und ein Seitenverhältnis a/b von 1,5 nicht überschreiten.
 Maximal zulässiges Flügelgewicht: 100 kg



Abkürzungen

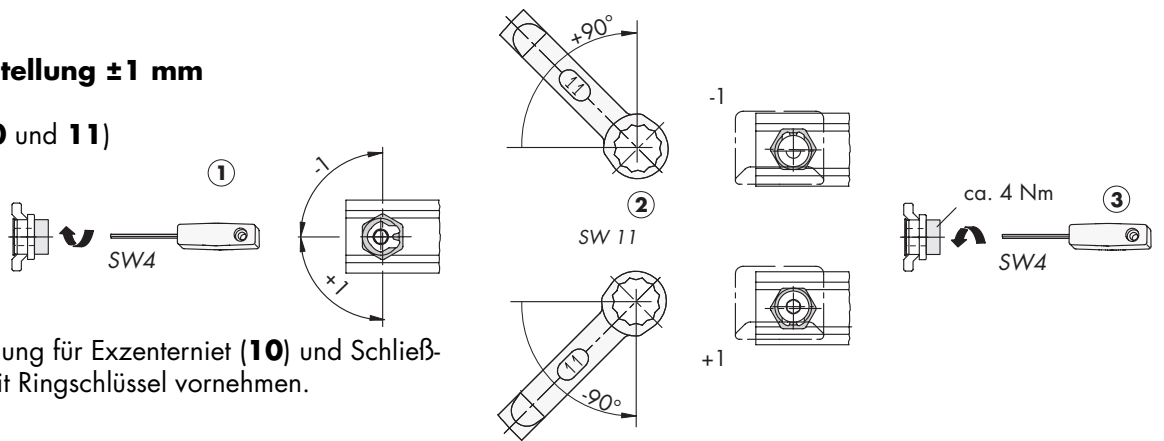
In dieser Anschlaganleitung werden folgende Abkürzungen verwendet:

| | | | |
|-------|-------------------------------|----|------------------------------------|
| AV | Andruckeinstellung | S1 | Schubstange, Verschlussseite unten |
| BS | Bandseite | S2 | Schubstange, Verschlussseite oben |
| BSO | Bandseite oben | S3 | Schubstange, oben waagrecht |
| BSU | Bandseite unten | S4 | Schubstange, Bandseite |
| a | Flügelbreite | S5 | Schubstange, unten waagrecht |
| b | Flügelhöhe | | |
| b1 | Griffsitz unten | | |
| b2 | Griffsitz oben | | |
| ESG | Einsteckgetriebe | | |
| FBS-G | Fehlbedienungssperre am Griff | | |
| MV | Mittelverschluss | | |
| Nm | Drehmoment in Nm | | |
| SV | Seiteneinstellung | | |
| SW | Schlüsselweite | | |
| TBT | Kippen vor Drehen | | |
| VS | Verschlussseite | | |
| VSO | Verschlussseite oben | | |
| VSU | Verschlussseite unten | | |

axxent-DK/TBT Andruckeinstellung und Regulierungsmöglichkeiten

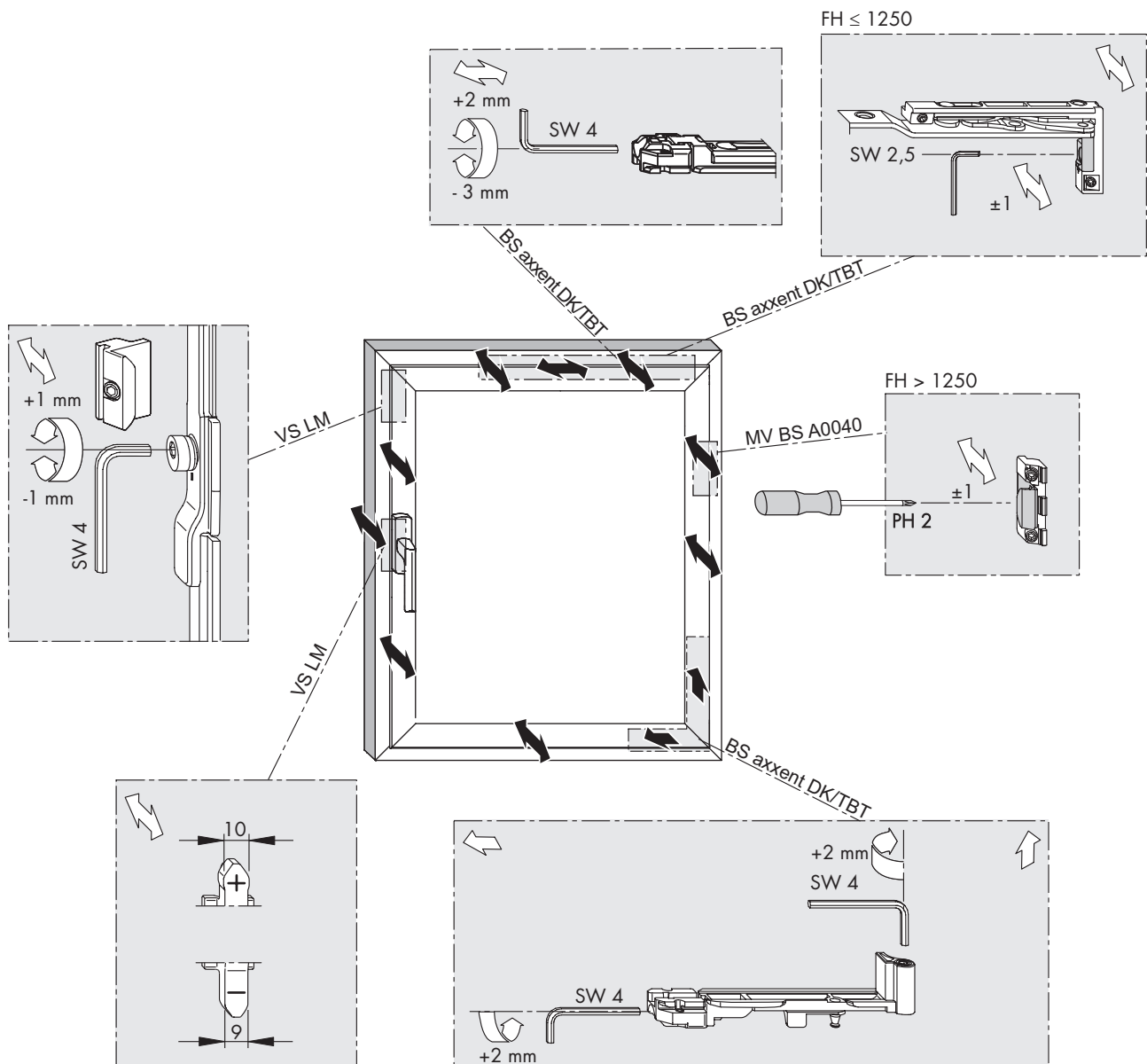
Andruckeinstellung ±1 mm

(für Position **10** und **11**)



Andruckeinstellung für Exzenterniet (**10**) und Schließzapfen (**11**) mit Ringschlüssel vornehmen.

Regulierungsmöglichkeiten axxent-DK/TBT

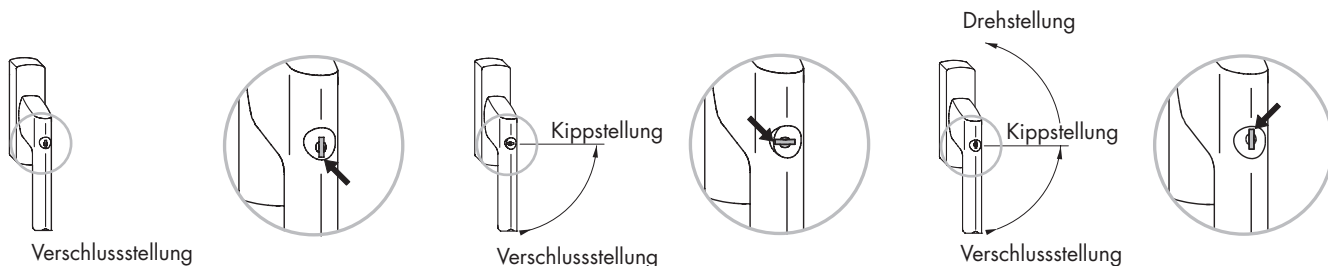


axxent-TBT Beschlagliste, Einbauvarianten und Funktionshinweise

| Pos. | Stück | Materialkurztext |  | Material-Nr. |  | Material-Nr. |
|----------------|-------|---------------------------------------|---|---|---|-----------------|
| 1a | 1 | Hebel Si-line LM abschließbar /TBT | | Siehe Hebelübersicht Si-line LM Zchnng.-Nr.: LMde1147 | | |
| 1b | 1 | Hebel Si-line abschließbar/TBT | | Siehe aktuelle Preisliste unter „Zubehör FAV“ | | |
| 2-8 | 1 | BS axxent TBT rechts Gr. 1 | 1 | MMS0091-100010 | 10 | MMS0091-100020 |
| | 1 | BS axxent TBT links Gr. 1 | 1 | MMS0092-100010 | 10 | MMS0092-100020 |
| | 1 | BS axxent TBT rechts Gr. 2 | 1 | MMS0101-100010 | 10 | MMS0101-100020 |
| | 1 | BS axxent TBT links Gr. 2 | 1 | MMS0102-100010 | 10 | MMS0102-100020 |
| 10-13 | 1 | Zusatzschere LM A0040 | 1 | MMSZ0010-100010 | 20 | MMSZ0010-100030 |
| 14 | 1 | Scherenschließer MV | 1 | MXSK0010-100010 | 20 | MXSK0010-100030 |
| 15-29 | 1 | VS LM-TBT FBS-G A0040 ¹⁾ | 1 | MMVS0120-100010 | 20 | MMVS0120-100030 |
| | 1 | VS LM-TBT ESG-23 A0040 ¹⁾ | 1 | MMVS0140-100010 | 20 | MMVS0140-100030 |
| 30-32 | 1 | MV LM 4200-DK | 1 | 857045 | 20 | 246979 |
| 33-37 | 1 | MV LM VS/BS A0040 | 1 | MMMV0030-100010 | 20 | MMMV0030-100030 |
| Zubehör | | | | | | |
| 38- 41 | 1 | Begrenzungsschere LM mit Bremse, lang | 1 | 721070 | 50 | 312926 |

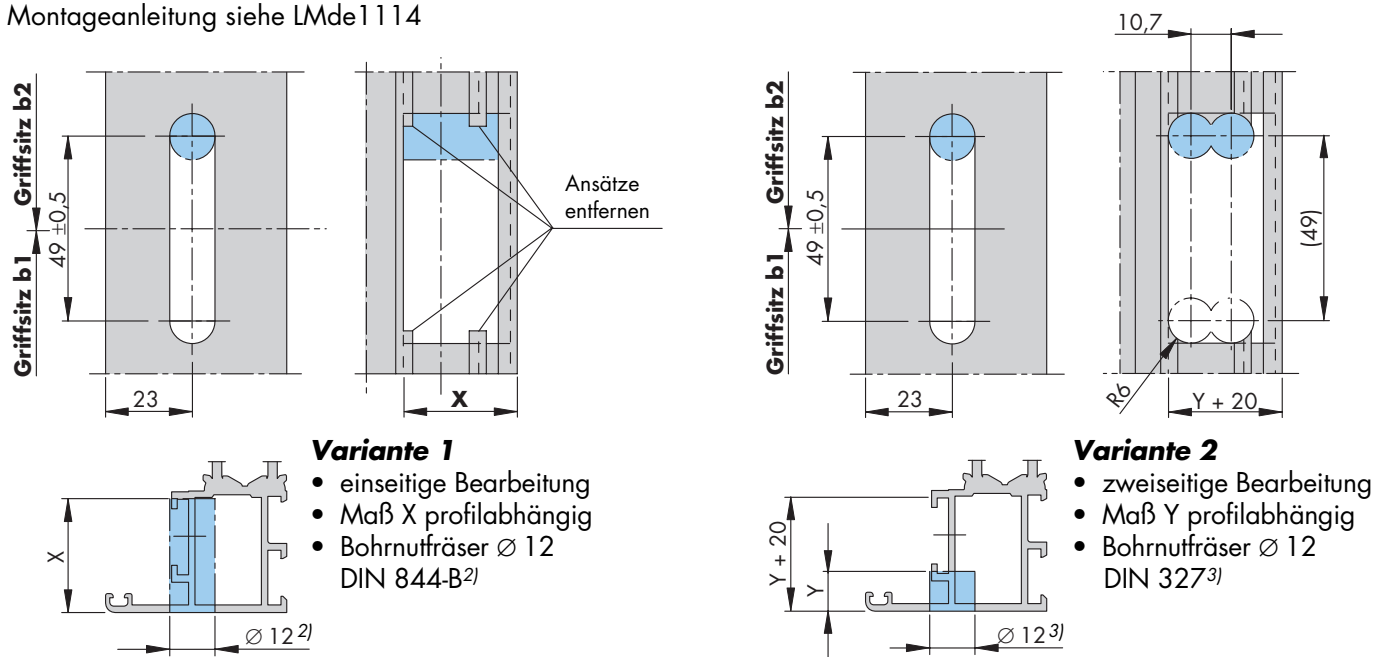
1) Einsatz der Feder Pos. 27 in grau, von FH 550 - 1100
in schwarz, ab 1100 - 2400

Funktionshinweise für Hebel Si-line LM abschließbar/TBT



Einbauvarianten für ESG-23

Montageanleitung siehe LMde1114



Wichtige Hinweise

- Beachten Sie unsere Vorgaben/Hinweise zum Produkt und zur Haftung „Drehkippsbeschläge für Fenster- und Fenstertüren“.
- Für den in dieser Anschlaganleitung beschriebenen Beschlag gelten verbindlich die Angaben zu den Profilschnitten und dem „Diagramm zur Ermittlung der zulässigen Flügelgröße“ (siehe Seite 9). Bitte nehmen Sie bei abweichenden Maßen von Fenstern und Fenstertüren Rücksprache mit Ihrem SIEGENIA-AUBI-Verkaufsberater.
- Lagerbauteile können durch Überbeanspruchung brechen. Dies kann dazu führen, dass der Fensterflügel herausfällt und schwere Verletzungen verursacht. Wenn durch besondere Umstände (Einsatz in Schulen, Kindergärten etc.) eine Überbeanspruchung der Lagerbauteile zu erwarten ist, muss dies durch geeignete Maßnahmen verhindert werden z.B. durch Einsatz einer Begrenzungsschere LM mit Bremse, die den Öffnungswinkel des Fensters begrenzt (siehe Seite 2), oder die Verwendung einer Drehsperre.
- Die in dieser Anschlaganleitung beschriebenen Beschlagteile sind aus nichtrostendem Werkstoff oder galvanisch verzinkt nach DIN 50 961. Sie dürfen nicht in Umgebungen mit aggressiven, korrosionsfördernden Luftinhalten verwendet werden.
- Stellen Sie den Gesamtbeschlag **nur** aus SIEGENIA-AUBI-Beschlagteilen zusammen. Andernfalls können Schäden auftreten, für die wir keine Haftung übernehmen.
- Fenster- und Türelemente dürfen nur **vor** der Montage der Beschlagteile oberflächenbehandelt werden. Eine nachträgliche Oberflächenbehandlung kann die Funktionstüchtigkeit der Beschlagteile einschränken. In diesem Fall sind wir zu keinerlei Gewährleistung verpflichtet.
- Beachten Sie bei der Klotzung die Technische Richtlinie Nr. 3 des Glaserhandwerks „Klotzung von Verglasungseinheiten“.
- Verwenden Sie keine essig- oder säurevernetzenden Dichtstoffe, da diese zur Korrosion der Beschlagteile führen können.
- Halten Sie alle Fälze von Ablagerungen und Verschmutzungen frei, insbesondere von Zement- oder Putzrückständen. Vermeiden Sie direkte Nässeeinwirkung auf den Beschlag und einen Kontakt des Beschlages mit dem Reinigungsmittel.
- Bringen Sie die Benutzer-Information Bestell-Nr. 05083 bei Bedarf gut sichtbar am eingebauten Fenster- oder Türelement an.
- Händigen Sie dem Benutzer bei Bedarf folgende Druckschriften aus:
Wartungs-/Pflegeanleitung Bestell-Nr. 15750
Bedienungsanleitung Bestell-Nr. 05766 (DK)
 Bestell-Nr. 05768 (TBT)

Haftungsausschluß

Wir haften nicht für Funktionsstörungen und Beschädigungen der Beschläge sowie der damit ausgestatteten Fenster- und Fenstertüren, die auf unzureichende Ausschreibung, Nichtbeachtung dieser Anschlaganleitung oder Gewalteinwirkung auf den Beschlag (z.B. durch nicht bestimmungsgemäßen Gebrauch) zurückzuführen sind.