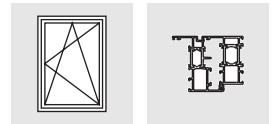


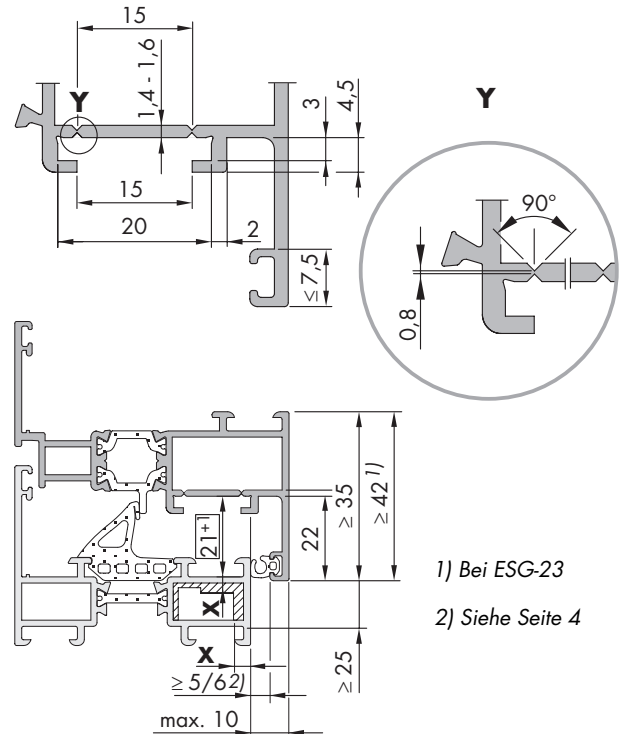
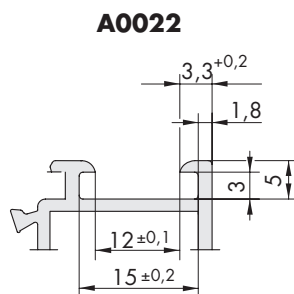
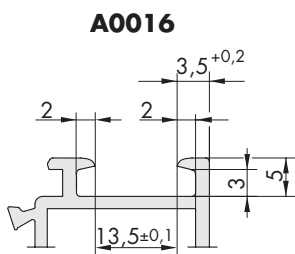
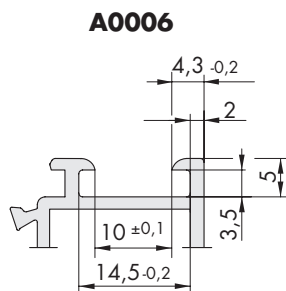
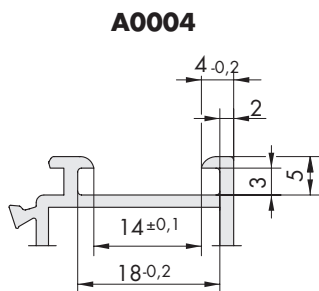
LM-DK/-TBT200

Der schraubbare Drehkippschlag für Aluminiumfenster und -fenstertüren



Weitere Angaben, Vorgaben/Hinweise zum Produkt und zur Haftung, Montageanleitungen und Wartungs-/Bedienungsanleitungen sind **unbedingt** dem Planungs-Handbuch Aluminium zu entnehmen.

Rahmennutmaße



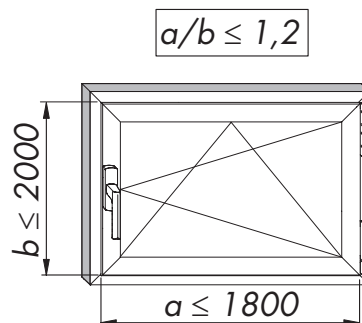
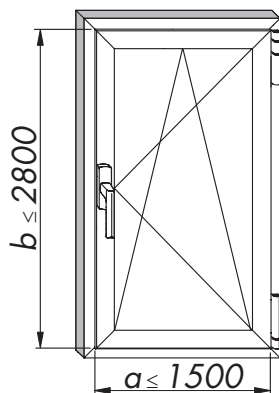
- 1) Bei ESG-23
2) Siehe Seite 4

Alle Maße in mm

Flügelbreite	(a)	min. 550 - max. 1800
Flügelhöhe	(b)	min. 1100 - max. 2800
Flügelgewicht	(c)	max. 200 kg

X


Eine tragende Gewindelänge von 6 mm ist rahmenseits bei allen Senkschrauben M5 x 19 PZ 2 erforderlich.



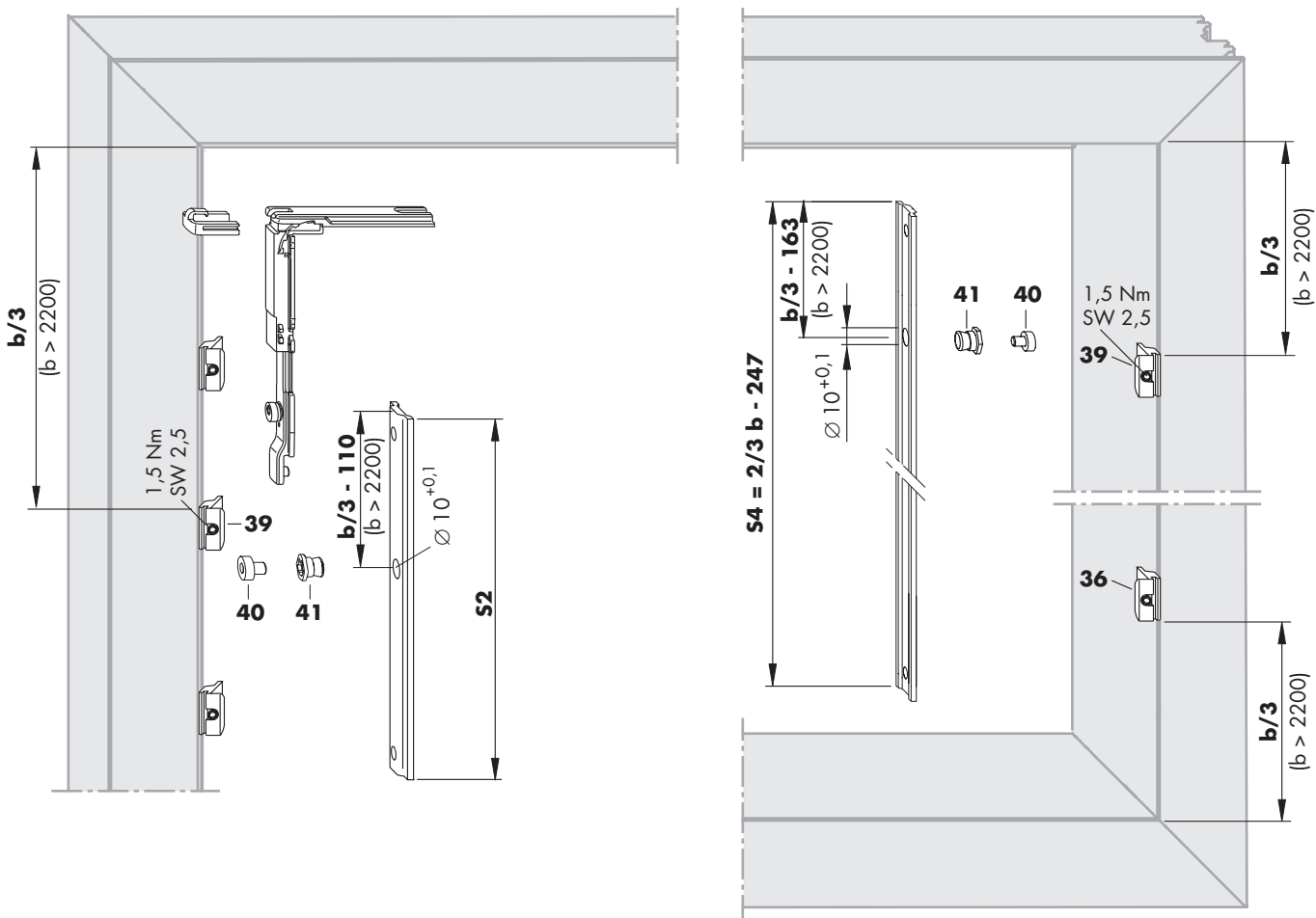
Technische und farbliche Änderungen vorbehalten

LMde1289_3_2007-08/0

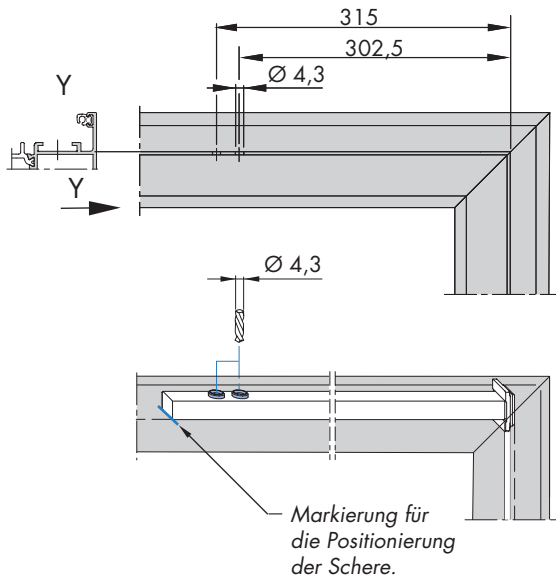
LM-DK200 Beschlagliste und zusätzliche Berechnungsmaße $b > 2200$

Pos.	Stück	Materialkurztext		Material-Nr.		Material-Nr.		
allgemein benötigt	1a	1 Hebel Si-line LM		Siehe Hebelübersicht Si-line LM Zchn.-Nr.: LMde1147				
	1b	1 Hebel Si-line FAVORIT	Nocken $\varnothing 12$	Siehe aktuelle Preisliste unter „Zubehör FAV“				
	1	BS LM-DK200 rechts	silber	1	MMBS0121-525010	5	MMBS0121-525120	
	1	BS LM-DK200 links	silber	1	MMBS0122-525010	5	MMBS0122-525120	
	2-14	1	BS LM-DK200 rechts	weiß RAL 9016	1	MMBS0121-504010	5	MMBS0121-504120
		1	BS LM-DK200 links	weiß RAL 9016	1	MMBS0122-504010	5	MMBS0122-504120
		1	BS LM-DK200 rechts	roh	1	MMBS0121-500010	5	MMBS0121-500120
		1	BS LM-DK200 links	roh	1	MMBS0122-500010	5	MMBS0122-500120
	15	1 Schere LM-DK200 Gr. 30		1	MSKK0020-000010	20	MSKK0020-000030	
	16-19	1 Zusatzschere LM 4200	$a > 1100 \text{ mm} + \text{Schere } 30$	1	857076	10	247006	
20-27	1 VS LM-DK KPW		1	MMVS0220-100010	20	MMVS0220-100030		
28-30	1 Kupplungsset LM FBS-G	in Verbindung mit (1a)	1	MMKL0010-100010	20	MMKL0010-100030		
31-35	1 Getriebe LM-23 FBS-G	in Verbindung mit (1b) Unterschiedliche Bauteile farbig hinterlegt	1	MMGI0030-100010	20	MMGI0030-100030		
36-38	1 MV LM 4200-DK	$b > 1250 \text{ mm}$	1	857045	20	246979		
39-41	2 Verriegelung LM	$b > 2200 \text{ mm}$	1	-	20	317556		
42-44	1 MV LM RB/SF	$a > 1100 \text{ mm}$	1	894316	20	303917		
45-48	1 Begrenzungsschere LM mit Bremse, kurz	$a 550 \text{ mm} - 1300 \text{ mm}$ Einbaumaße siehe Seite 15	1	721063	50	319896		
45-48	1 Begrenzungsschere LM mit Bremse, lang	$a 1301 \text{ mm} - 1800 \text{ mm}$ Einbaumaße siehe Seite 15	1	721070	50	319926		

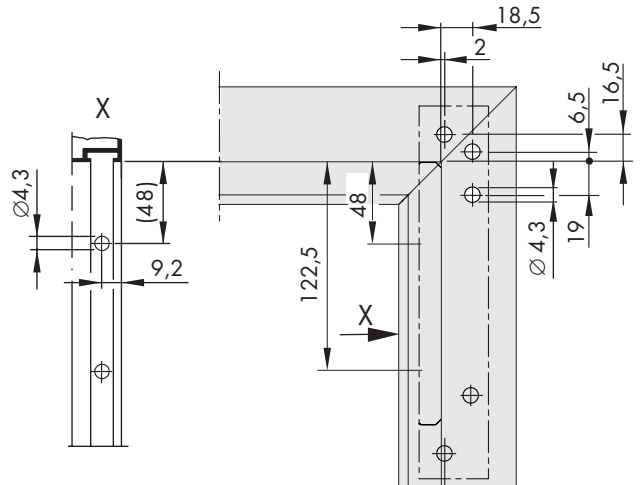
Zusätzliche Verriegelung LM (39-41) bei $b > 2200$



Bohrangaben für Flügel



Bohrangaben für Rahmen

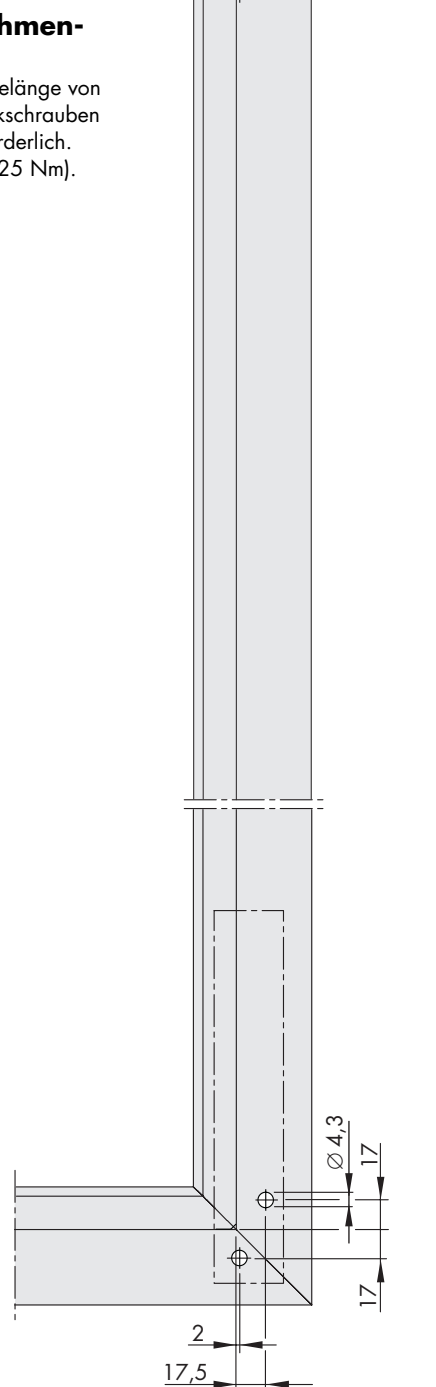
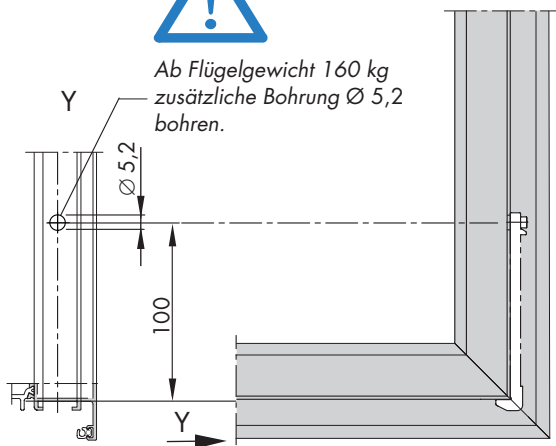


Hinweis für Rahmenbohrungen

Eine tragende Gewindelänge von 6 mm ist bei allen Senkschrauben M5 x 19 PZ 2 (2) erforderlich.
(Drehmoment 2,5 ± 0,25 Nm).

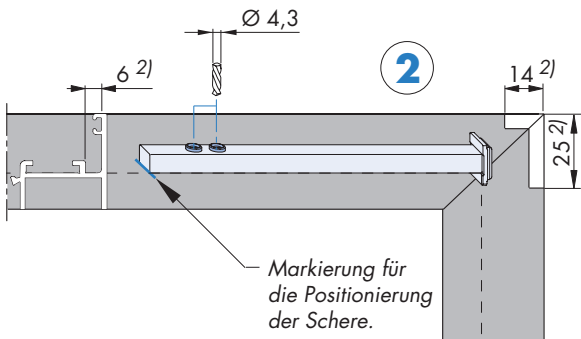


Ab Flügelgewicht 160 kg zusätzliche Bohrung Ø 5,2 bohren.



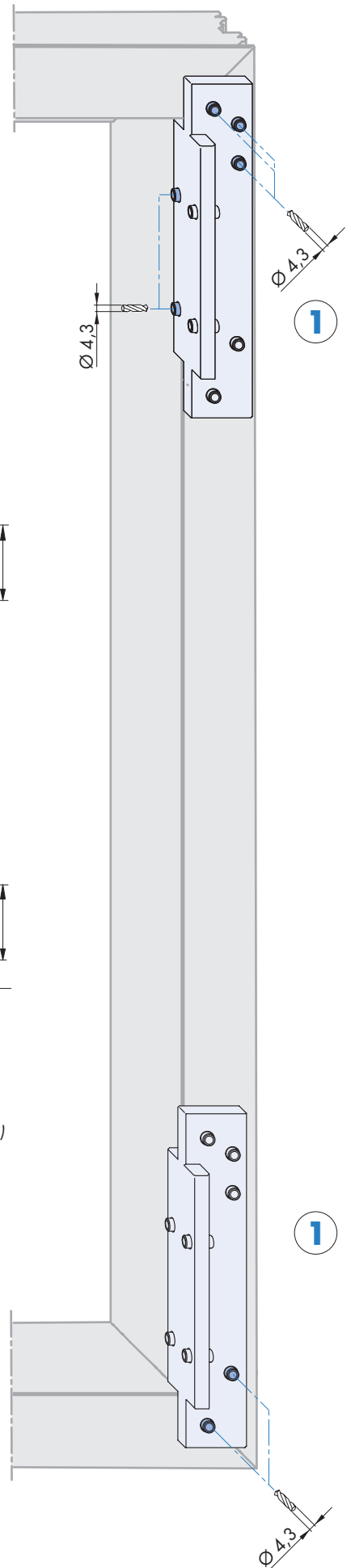
LM-DK/TBT200 Anwendung der Lehren am Flügel und Rahmen

Einbaufolge ○ beachten!



Anschlaghilfen siehe Seite 8

2) Profilbearbeitung



Ab Flügengewicht 160 kg zusätzliche Bohrung Ø 5,2 bohren.

LM-DK/-TBT200 Diagramm 200 kg und Demontage Lagerbolzen

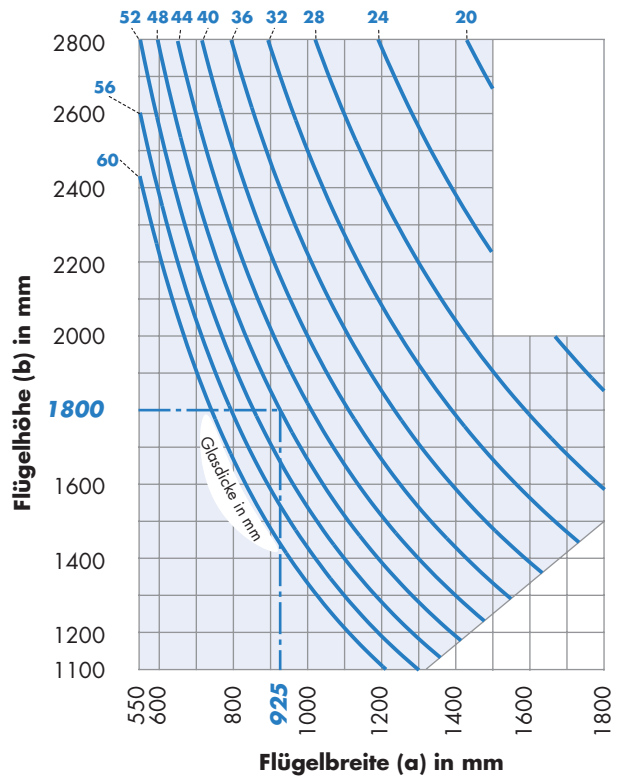
Glasdicke in mm ohne Luftzwischenraum

- 20** mm Glasdicke (entspricht **50** kg/m²)
- 24** mm Glasdicke (entspricht **60** kg/m²)
- 28** mm Glasdicke (entspricht **70** kg/m²)
- 32** mm Glasdicke (entspricht **80** kg/m²)
- 36** mm Glasdicke (entspricht **90** kg/m²)
- 40** mm Glasdicke (entspricht **100** kg/m²)
- 44** mm Glasdicke (entspricht **110** kg/m²)
- 48** mm Glasdicke (entspricht **120** kg/m²)
- 52** mm Glasdicke (entspricht **130** kg/m²)
- 56** mm Glasdicke (entspricht **140** kg/m²)
- 60** mm Glasdicke (entspricht **150** kg/m²)

1 mm/m² Glasdicke = 2,5 kg

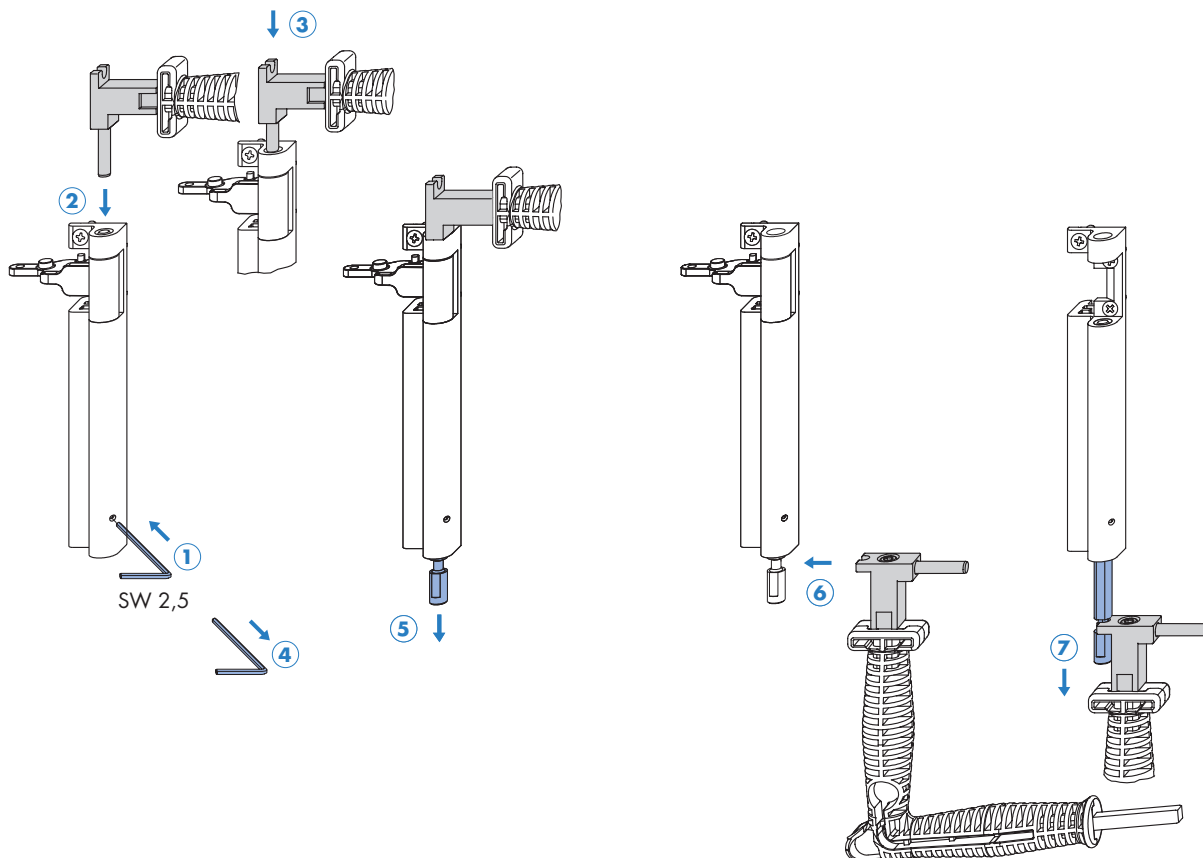
Beispiel (---): Flügelhöhe = 1800 mm
 Glasdicke = 48 mm
 zulässige Flügelbreite = **925 mm**

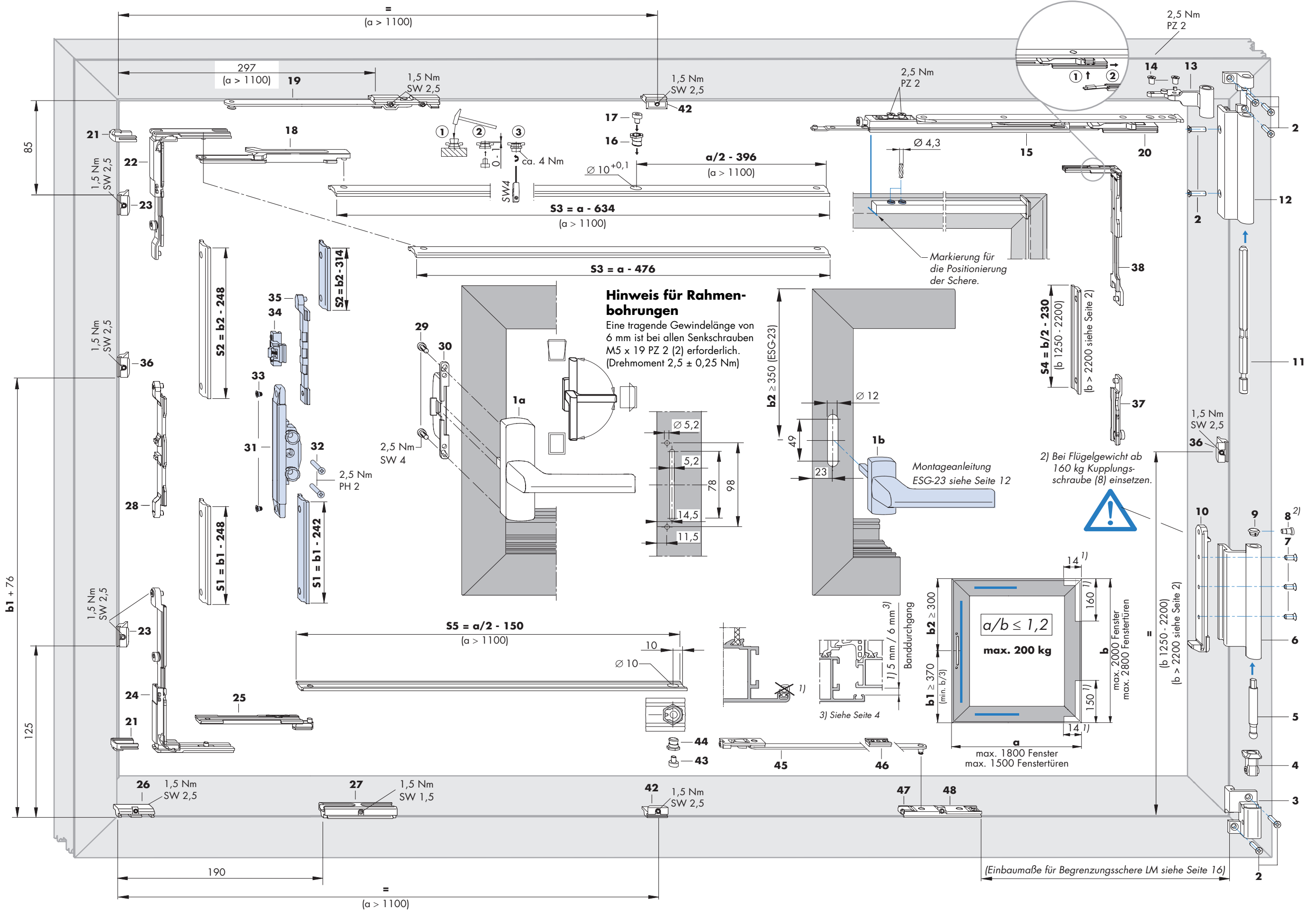
Bei Glasdicken unter 20 mm sind alle Flügelgrößen zulässig, die innerhalb des Anwendungsbereichs liegen und ein Seitenverhältnis a/b von 1,2 nicht überschreiten.



Demontage Lagerbolzen (11)

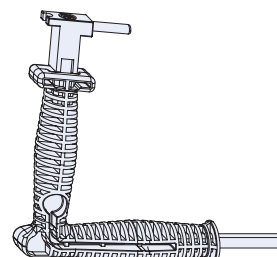
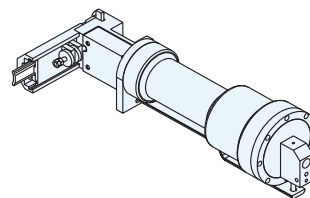
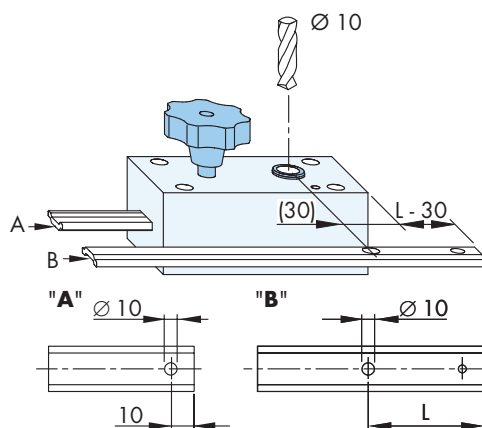
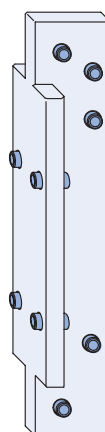
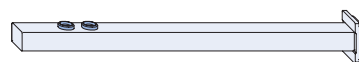
(Bestellangabe der Anschlaghilfe siehe Seite 8)





LM-DK/-TBT200 Anschlaghilfen

Materialkurztext		Material-Nr.
Lehre LM-DK200 für Schere Gr. 35 (15) Ø 4,3 mm	1	MASB0010-500010
Lehre BS LM-DK200 EB für Schere Gr. 35 (15) Ø 5,2 mm	1	MABB0020-100010
Lehre BS LM-DK200 schwarz für Ecklager (3) und Lagerbock (12) Ø 4,3 mm	1	MABB0010-099010
Lehre LM für Schubstangenlochung Ø 10 mm	1	130001
Handstanze LM für Schubstangenlochung Ø 10 mm 6 - 7 bar	1	130018
Demontage-schlüssel LM 200/300 für Lagerbolzen (11)	1	MAEW0020-000010



Wichtige Hinweise

- Beachten Sie unsere Vorgaben/Hinweise zum Produkt und zur Haftung „Drehkippsbeschläge für Fenster- und Fenstertüren“.
- Für den in dieser Anschlaganleitung beschriebenen Beschlag gelten verbindlich die Angaben zu den Profilschnitten und dem „Diagramm zur Ermittlung der zulässigen Flügelgröße“ (siehe Seite 5). Bitte nehmen Sie bei abweichenden Maßen von Fenstern und Fenstertüren Rücksprache mit Ihrem SIEGENIA-AUBI-Verkaufsberater.
- Lagerbauteile können durch Überbeanspruchung brechen. Dies kann dazu führen, dass der Fensterflügel herausfällt und schwere Verletzungen verursacht. Wenn durch besondere Umstände (Einsatz in Schulen, Kindergärten etc.) eine Überbeanspruchung der Lagerbauteile zu erwarten ist, muss dies durch geeignete Maßnahmen verhindert werden z.B. durch Einsatz einer Begrenzungsschere LM mit Bremse, die den Öffnungswinkel des Fensters begrenzt.
- Die in dieser Anschlaganleitung beschriebenen Beschlagteile sind aus nichtrostendem Werkstoff oder galvanisch verzinkt nach DIN 50 961. Sie dürfen nicht in Umgebungen mit aggressiven, korrosionsfördernden Luftinhalten verwendet werden.
- Stellen Sie den Gesamtbeschlag **nur** aus SIEGENIA-AUBI-Beschlagteilen zusammen. Andernfalls können Schäden auftreten, für die wir keine Haftung übernehmen.
- Fenster- und Türelemente dürfen nur **vor** der Montage der Beschlagteile oberflächenbehandelt werden. Eine nachträgliche Oberflächenbehandlung kann die Funktionstüchtigkeit der Beschlagteile einschränken. In diesem Fall sind wir zu keinerlei Gewährleistung verpflichtet.
- Beachten Sie bei der Klotzung die Technische Richtlinie Nr. 3 des Glaserhandwerks „Klotzung von Verglasungseinheiten“.
- Verwenden Sie keine essig- oder säurevernetzenden Dichtstoffe, da diese zur Korrosion der Beschlagteile führen können.
- Halten Sie alle Fälze von Ablagerungen und Verschmutzungen frei, insbesondere von Zement- oder Putzrückständen. Vermeiden Sie direkte Nässeeinwirkung auf den Beschlag und einen Kontakt des Beschlages mit dem Reinigungsmittel.
- Bringen Sie die Benutzer-Information Bestell-Nr. 05083 bei Bedarf gut sichtbar am eingebauten Fenster- oder Türelement an.
- Händigen Sie dem Benutzer bei Bedarf folgende Druckschriften aus:

Wartungs-/Pflegeanleitung	Bestell-Nr.
Bedienungsanleitung	Bestell-Nr. 05766 (DK)
	Bestell-Nr. 05768 (TBT)

Haftungsausschluss

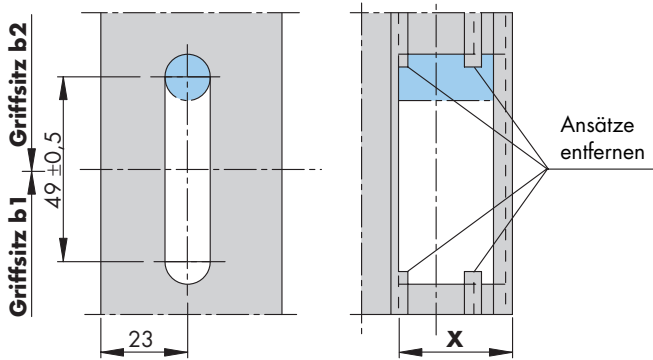
Wir haften nicht für Funktionsstörungen und Beschädigungen der Beschläge sowie der damit ausgestatteten Fenster- und Fenstertüren, die auf unzureichende Ausschreibung, Nichtbeachtung dieser Anschlaganleitung oder Gewalteinwirkung auf den Beschlag (z.B. durch nicht bestimmungsgemäßen Gebrauch) zurückzuführen sind.

Montageanleitung

Siehe jeweils gültige Beschlagübersicht, bei DK die Seiten 6-7, bei TBT die Seiten 10-11.

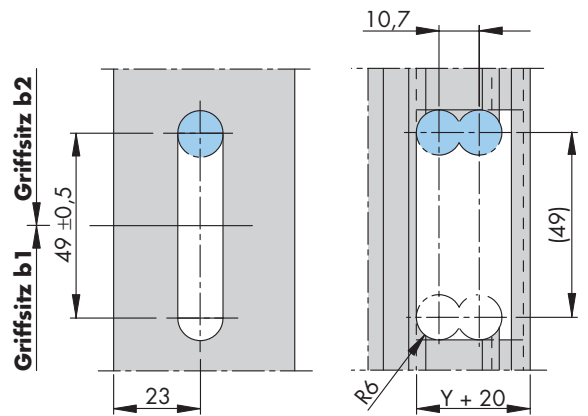
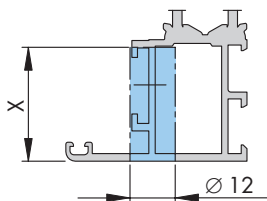
- Vorbereitung**
- A** Ausfräsung für Hebel Si-line FAVORIT (1b) und Getriebe LM-23 (31/32) nach Maßangaben am Flügel vornehmen (siehe Variante 1 oder 2).
 - B** Das Getriebe LM-23 (31/32) ist für die Aufnahme des Hebels Si-line LM mit $\varnothing 12$ mm der Nocken ausgelegt (siehe Bild 1).
- Länge des Vierkantstiftes auf das verwendete Profil abstimmen. Nötigenfalls kürzen.**
- Flügel**
- C** Schubstangen S1 und S2 nach Maßangaben (siehe Seiten 6-7 und 10-11) bearbeiten.
 - A** Getriebe LM-23 (31/32) in vorgesehene Ausfräsung einsetzen.
 - B** Getriebe LM-23 (31/32) mit Kupplungsschrauben M6 (33/34) an den Schubstange S1 und Kupplungsstück (35/36) verbinden (PZ 2, Drehmoment $2,75 \pm 0,25$ Nm).
 - C** Hebel Si-line FAVORIT (1b) mit Senkschraube M5 x 30 (32/33) anschrauben (PH 2, Drehmoment $2,5 \pm 0,25$ Nm).
- Rahmen**
- Bei $b > 1250$ mm Schließteil (36/37) nach Maßangabe (siehe Seiten 6-7 und 10-11) positionieren und jeweils mit Gewindestift festklemmen (SW 2,5, Drehmoment $1,5 \pm 0,25$ Nm).

Einbauvarianten für ESG-23



Variante 1

- einseitige Bearbeitung
- Maß X profilabhängig
- Bohrnutfräser $\varnothing 12$ DIN 844-B



Variante 2

- zweiseitige Bearbeitung
- Maß Y profilabhängig
- Bohrnutfräser $\varnothing 12$ DIN 327

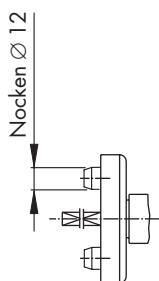
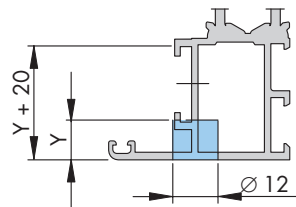
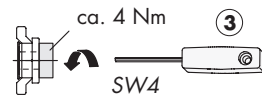
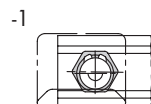
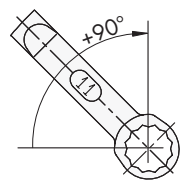
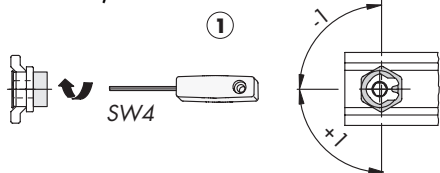


Bild 1

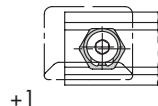
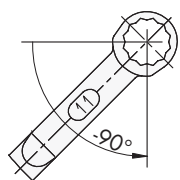
LM-DK/-TBT200 Andruckeinstellung und Regulierungsmöglichkeiten

Andruckeinstellung ± 1 mm

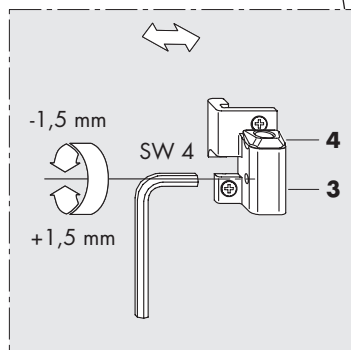
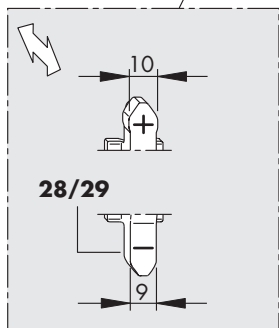
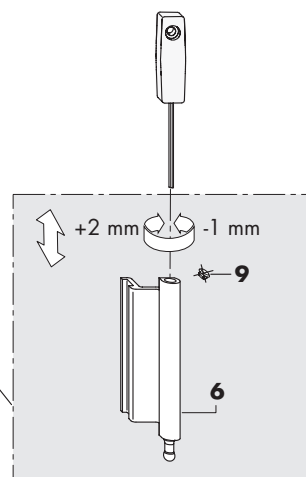
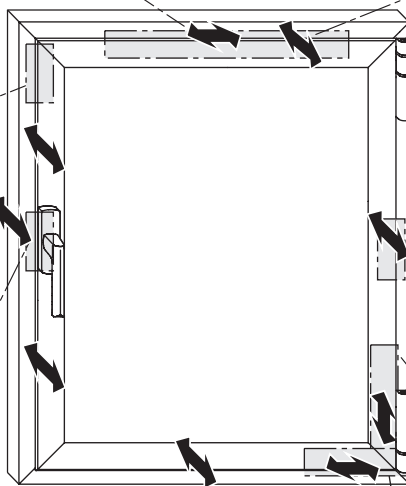
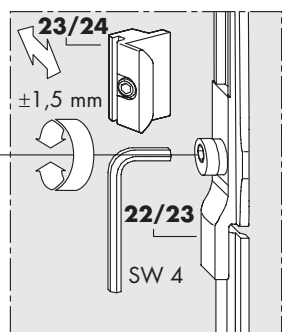
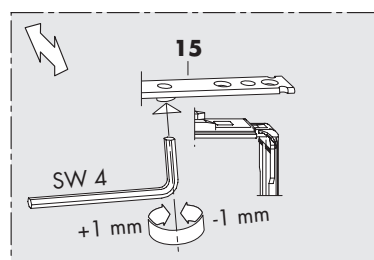
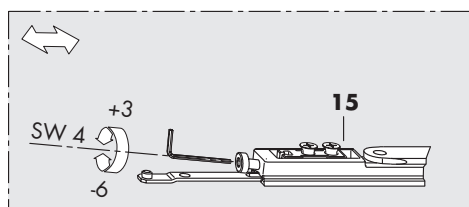
(für Position **16** und **17**)



Andruckeinstellung für Exzenterniet (**16**) und Schließzapfen (**17**) mit Ringschlüssel vornehmen.



Regulierungsmöglichkeiten

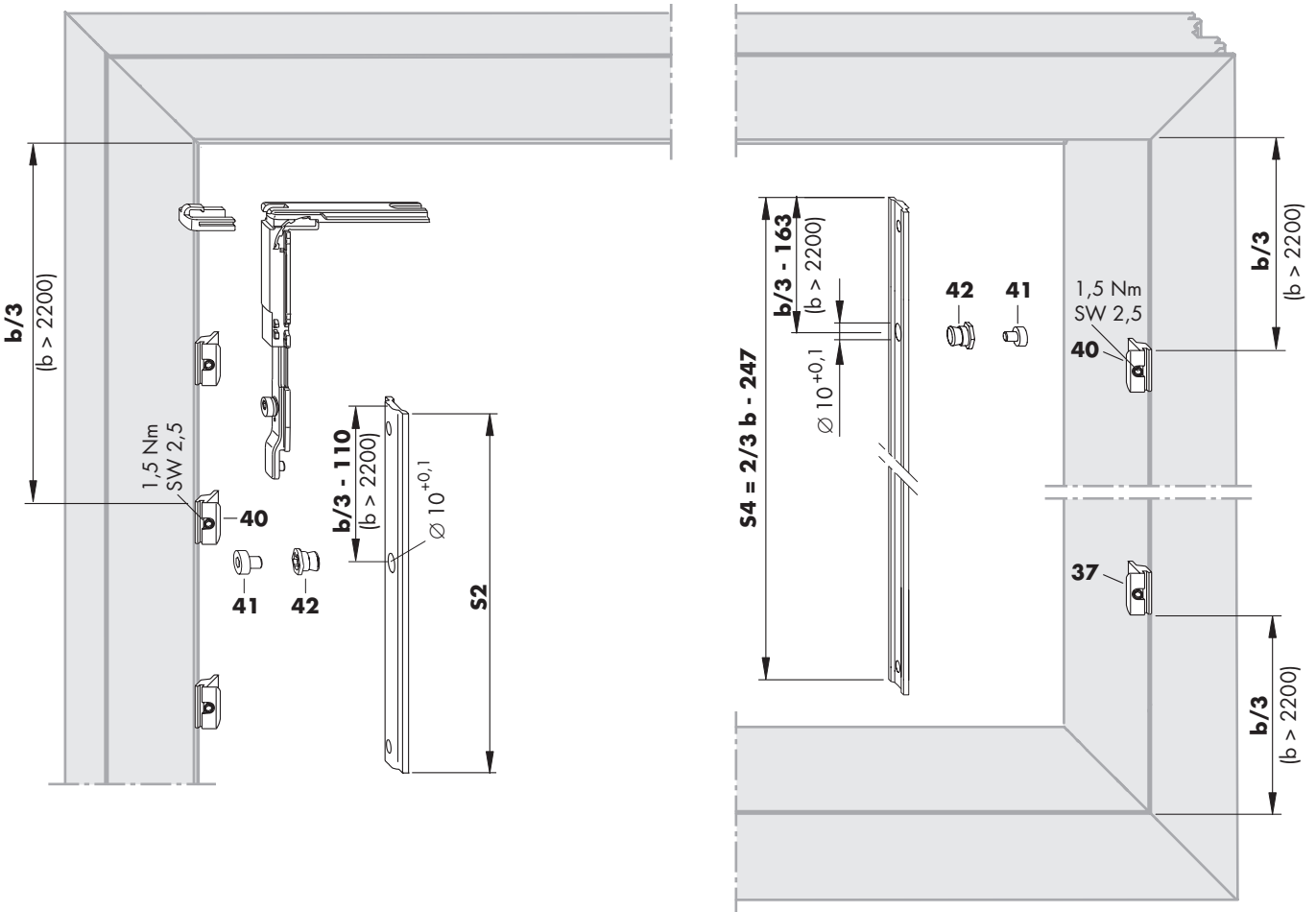


- Andruckeinstellung
- Höheneinstellung
- Seiteneinstellung

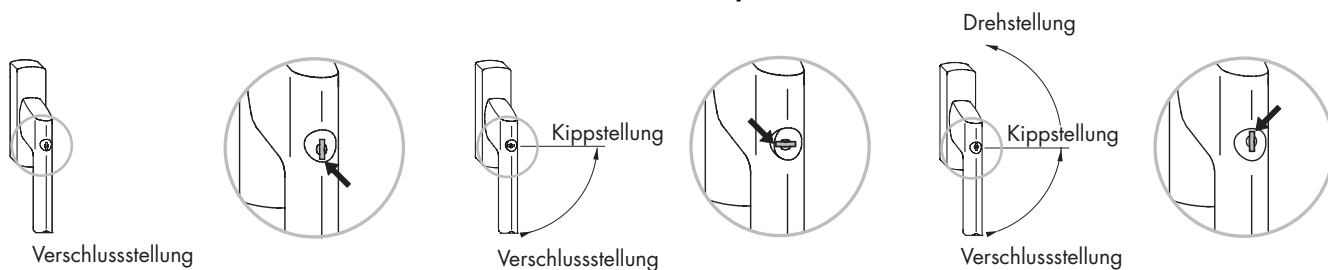
LM-TBT200 Beschlagliste und zusätzliche Berechnungsmaße $b > 2200$

Pos.	Stück	Materialkurztext		Material-Nr.		Material-Nr.		
allgemein benötigt	1a	1	Hebel Si-line LM abschließbar/TBT	Siehe Hebelübersicht Si-line LM Zchnng.-Nr.: LMde1147				
	1b	1	Hebel Si-line abschließbar/TBT	Nocken $\varnothing 12$ Siehe aktuelle Preisliste unter „Zubehör FAV“				
		1	BS LM-DK200 rechts	silber	1	MMBS0121-525010	5	MMBS0121-525120
		1	BS LM-DK200 links	silber	1	MMBS0122-525010	5	MMBS0122-525120
	2-14	1	BS LM-DK200 rechts	weiß RAL 9016	1	MMBS0121-504010	5	MMBS0121-504120
		1	BS LM-DK200 links	weiß RAL 9016	1	MMBS0122-504010	5	MMBS0122-504120
		1	BS LM-DK200 rechts	roh	1	MMBS0121-500010	5	MMBS0121-500120
		1	BS LM-DK200 links	roh	1	MMBS0122-500010	5	MMBS0122-500120
	15	1	Schere LM-DK200 Gr. 30		1	MSKK0020-000010	20	MSKK0020-000030
	16-19	1	Zusatzschere LM 4200	$a > 1100 \text{ mm} + \text{Schere } 30$	1	857076	10	247006
20	1	Scherenschließer MV	$a > 1100 \text{ mm}$	1	MXSK0010-100010	20	MXSK0010-100030	
21-28	1	VS LM-TBT KPW		1	MMV50230-100010	20	MMV50230-100030	
29-31	1	Kupplungsset LM FBS-G in Verbindung mit (1a)		1	MMKL0010-100010	20	MMKL0010-100030	
32-36	1	Getriebe LM-23 FBS-G in Verbindung mit (1b)	Unterschiedliche Bauteile farblich hinterlegt	1	MMGI0030-100010	20	MMGI0030-100030	
37-39	1	MV LM 4200-DK	$b > 1250 \text{ mm}$	1	857045	20	246979	
40-42	2	Verriegelung LM	$b > 2200 \text{ mm}$	1	-	20	317556	
43-45	1	MV LM RB/SF	$a > 1100 \text{ mm}$	1	894316	20	303917	
46-49	1	Begrenzungsschere LM mit Bremse, kurz	$a 550 \text{ mm} - 1300 \text{ mm}$ Einbaumaße siehe Seite 16	1	721063	50	319896	
46-49	1	Begrenzungsschere LM mit Bremse, lang	$a 1301 \text{ mm} - 1800 \text{ mm}$ Einbaumaße siehe Seite 16	1	721070	50	319926	

Zusätzliche Verriegelung LM (40-42) bei $b > 2200$



Funktionshinweise für Hebel Si-line LM abschließbar/TBT



Abkürzungen

In dieser Anschlaganleitung werden folgende Abkürzungen verwendet:

a	Flügelbreite	S1	Schubstange, Verschlussseite unten
BS	Bandseite	S2	Schubstange, Verschlussseite oben
BSO	Bandseite oben	S3	Schubstange, oben waagrecht
BSU	Bandseite unten	S4	Schubstange, Bandseite
b	Flügelhöhe	S5	Schubstange, unten waagrecht
b1	Griffsitz unten		
b2	Griffsitz oben		
EB	Einbohrlehre		
ESG	Einsteckgetriebe		
KPW	Kippunkt waagrecht		
MV	Mittelverschluss		
Nm	Drehmoment in Nm		
RB	Rundbogen		
SF	Schrägfenster		
SW	Schlüsselweite		
VS	Verschlussseite		

LM-DK/-TBT200 Beschlagliste und Einbaumaße für Begrenzungsschere LM

Pos.	Stück	Materialkurztext		Material-Nr.	Material-Nr.
45-48 1) 46-49 2)	1	Begrenzungsschere LM mit Bremse, kurz	a 550 mm - 1300 mm	721063	319896
45-48 1) 46-49 2)	1	Begrenzungsschere LM mit Bremse, lang	a 1301 mm - 1800 mm	721070	319926

1) Bei LM-DK200
2) Bei LM-TBT200

Einbaumaße für Begrenzungsschere LM mit Bremse, lang

Montageanleitung siehe LMde1226

Öffnungswinkel Maße in mm				
	X	80° Y	85° Y	90° Y
Begrenzungsschere LM mit Bremse, kurz (FB 550 - 1300)	60	143	131	119
Begrenzungsschere LM mit Bremse, lang (FB 1301 - 1800)	124	262	244	227

Achtung!

Ansicht DIN rechtes Fenster.

Einbau der Begrenzungsschere LM mit Bremse am DIN linken Fenster erfolgt spiegelbildlich.

