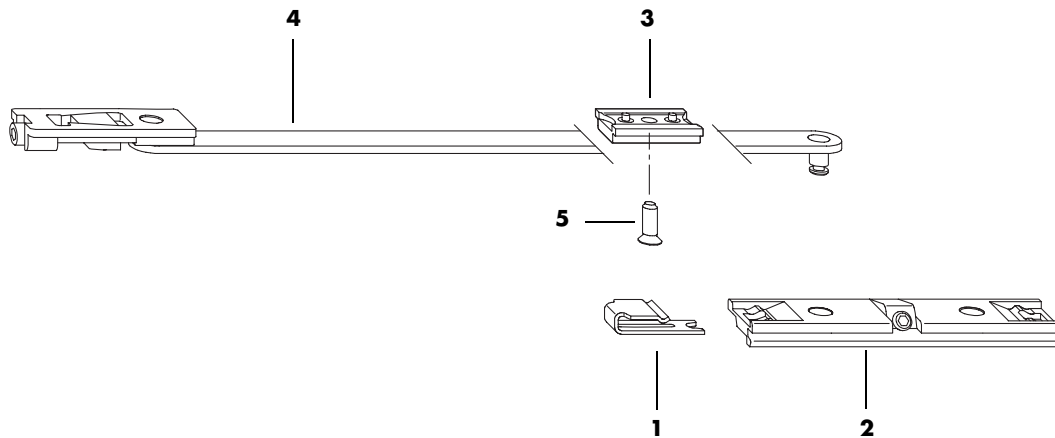
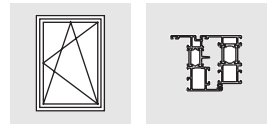


# Zubehör LM

Begrenzungsschere LM mit Bremse, kurz  
 Begrenzungsschere LM mit Bremse, lang



Pos.	Stück	Materialkurztext	Material-Nr.
	1	<b>Begrenzungsschere LM mit Bremse, kurz</b>	<b>721063</b>
1	1	Feder	
2	1	Scherenlagerbock	
3	1	Anschlag	
4	1	Begrenzungsschere LM kurz	
	1	<b>Begrenzungsschere LM mit Bremse, lang</b>	<b>721070</b>
1	1	Feder	
2	1	Scherenlagerbock	
3	1	Anschlag	
4	1	Begrenzungsschere LM lang	
5	1	<b>Senkschraube M5 x 19</b> bei Flügelnut mit Vertiefung einsetzen	<b>800867</b>

## Anwendungsbereich (beschlagabhängig)

			Fenster/Fenstertüren	
			min.	max.
Flügelbreite	(mm)	Begrenzungsschere LM mit Bremse, kurz	450 bis 1300	
Flügelbreite	(mm)	Begrenzungsschere LM mit Bremse, lang	1301 bis 1600	

## Inhaltsverzeichnis

Anwendungsbereich .....	Seite 1	Montageanleitung (I) .....	Seite 3
Wichtige Hinweise .....	Seite 2	Montageanleitung (II) .....	Seite 4

**Anschlaganleitung**  
 LMde1226

gedruckt auf chlorfrei gebleichtem Papier

LMde1226\_3\_01.04/1

## Wichtige Hinweise

- Beachten Sie unsere Produkt-Information „Drehkippsbeschläge für Fenster- und Fenstertüren“.
- Für den in dieser Anschlaganleitung beschriebenen Beschlag gilt verbindlich die Angabe des Anwendungsbereiches auf Seite 1. Bitte beachten Sie auch die Angaben in den unten aufgeführten Anschlaganleitungen.
- Die in dieser Anschlaganleitung beschriebenen Beschlagteile sind aus nichtrostendem Werkstoff. Sie dürfen nicht in Umgebungen mit aggressiven, korrosionsfördernden Luftinhalten verwendet werden.
- Montieren Sie alle Beschlagteile fachgerecht nach der Montageanleitung auf Seite 3 und 4.
- Fenster- und Türelemente dürfen nur **vor** der Montage der Beschlagteile oberflächenbehandelt werden. Eine nachträgliche Oberflächenbehandlung kann die Funktionstüchtigkeit der Beschlagteile einschränken. In diesem Fall sind wir zu keinerlei Gewährleistung verpflichtet.
- Beachten Sie bei der Klotzung die Technische Richtlinie Nr. 3 des Glaserhandwerks „Klotzung von Verglasungseinheiten“.
- Verwenden Sie keine essig- säurevernetzenden Dichtstoffe, da diese zur Korrosion der Beschlagteile führen können.
- Halten Sie alle Fälze von Ablagerungen und Verschmutzungen frei.

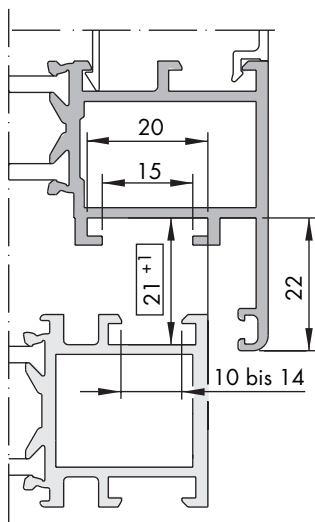
## Haftungsausschluß

Wir haften nicht für Funktionsstörungen und Beschädigungen der Beschläge sowie der damit ausgestatteten Fenster- und Fenstertüren, die auf unzureichende Ausschreibung, Nichtbeachtung dieser Anschlaganleitung oder Gewalteinwirkung auf den Beschlag (z.B. durch nicht bestimmungsgemäßen Gebrauch) zurückzuführen sind.

## Für weitere Angaben siehe Anschlaganleitungen:

LM 4200-DK	LMde1096	LM 3100-DK	LMde1015
LM 4200-D	LMde1097	LM 3100-D	LMde1016
LM 4200-DS	LMde1098	LM 3100-DS	LMde1017
LM 4200-TBT	LMde1099	LM 3100-TBT	LMde1018 <sup>1)</sup>
LM 4200-DK/BS 3,5	LMde1128		
LM 4200-D/BS 3,5	LMde1129		
LM 4200-DS/BS 3,5	LMde1130		
LM 4200-TBT/BS 3,5	LMde1131		

1) Auf Anfrage



Für das Zubehör zu den SIEGENIA-AUBI-Beschlägen LM 3100 und LM 4200 gelten die Angaben zur LM Euronut bei Aluminiumprofilen für Fenster und Fenstertüren.

Darüber hinaus sind die Angaben der Systemhersteller zu beachten.

LM Euronut

# Begrenzungsschere LM - Montageanleitung (I)

## Montageanleitung

### Flügel

- A** Anschlag (3) an der VSU waagrecht in die Flügelnut einschieben, nach Maßangaben (siehe Tabelle und Bild 2) positionieren und mit Stanzschrauben befestigen.  
Bei Flügelnut mit Vertiefung Anschlag (3) mit Senkschraube M5 x 19 (5) befestigen (Drehmoment  $2,5 \pm 0,25$  Nm).
- B** Führungsstück der Begrenzungsschere LM kurz/lang (4) an der VSU waagrecht in die Flügelnut einschieben (Bild 2).

### Rahmen

- A** Feder (1) in Vormontageposition DIN rechts/links auf Scherenlagerbock (2) klipsen (Bild 1).
- B** Scherenlagerbock (2) in Rahmennut einlegen nach Maß X (siehe Tabelle und Bild 2) positionieren und mit Gewindestift festklemmen (Drehmoment  $2,5 \pm 0,25$  Nm).

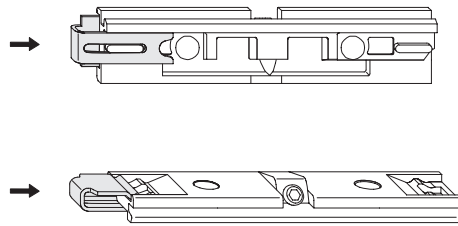


Bild 1

Öffnungswinkel Maße in mm	80°		85°		90°	
	X	Y	X	Y	X	Y
Begrenzungsschere LM mit Bremse, kurz (FB 450 - 1300)	60	143	60	131	60	119
Begrenzungsschere LM mit Bremse, lang (FB 1301 - 1600)	124	262	124	244	124	227

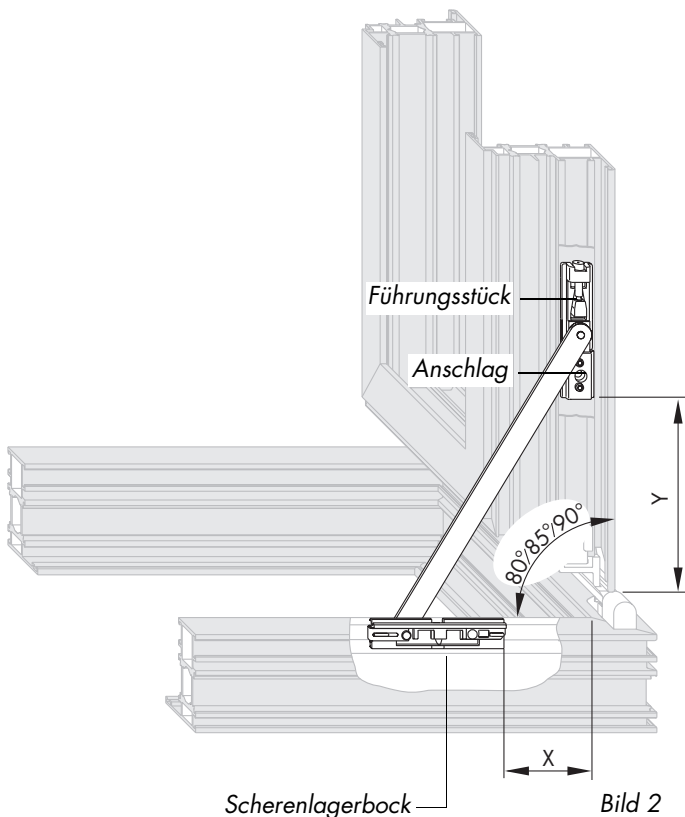


Bild 2



**Achtung!**  
Begrenzungsschere immer nur unten waagrecht, wie in nebenstehender Abbildung dargestellt, einbauen, nie oben!  
Andernfalls droht Bruch von Lagerbauteilen, wodurch der Fensterflügel herausfallen kann.

# Begrenzungsschere LM - Montageanleitung (II)

## Transportsicherung

- Flügel**
- A** Scherenarm der Begrenzungsschere LM kurz/lang (4) unter den positionierten Anschlag (3) schieben (Bild 3).
  - B** Zylinderschraube am Führungsstück gegen Verschieben festdrehen (Bild 4).

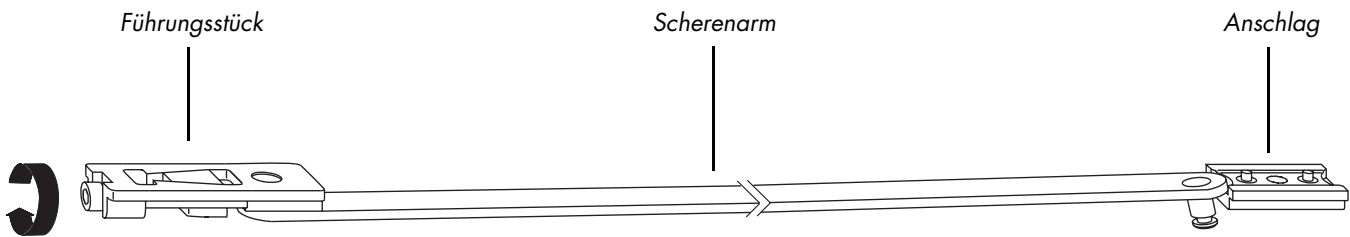


Bild 4

Bild 3

## Endmontage

### Einhängen der Begrenzungsschere (Bild 5)

- A** Arretierbolzen der Begrenzungsschere LM kurz/lang (4) in vorgesehene Bohrung DIN rechts/links des Scherenlagerbockes (2) einführen.
- B** Feder (1) bis zum Anschlag in den Scherenlagerbock (2) einschieben.
- C** Darauf achten das der Arretierbolzen der Begrenzungsschere LM kurz/lang (4) gesichert ist.

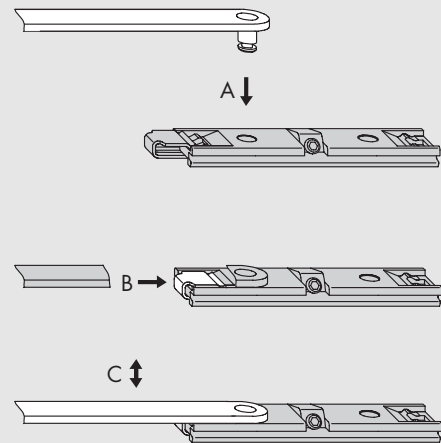


Bild 5

## Justierung

**Die Zylinderschraube am Führungsstück ist so einzustellen, dass eine spürbare Drehhemmung des Flügels vorliegt.**

- Bremswirkung** Durch Ein- oder Ausdrehen der Zylinderschraube am Führungsstück einstellen (Bild 4).
- Werkzeug:** Sechskant - Schraubendreher SW 4 mm.