

... avec comme avantages prépondérants:

- ensemble des pièces à clamer
- paumelles pré-montées pour rainure 10 - 14 mm
- pièces reversibles
- sécurité anti-dégondage intégrée
- emballée en modules, pour utilisations multiples

Champs d'application (selon la ferrure)

	1 compas additionnel		2 compas additionnels	
	min.	max.	min.	max.
Largeur vantail (mm)	520 bis	920	920 bis	1600
Hauteur vantail (mm)	500 bis	2000	500 bis	2000
Poids vantail (kg)	max. 40		max. 100	

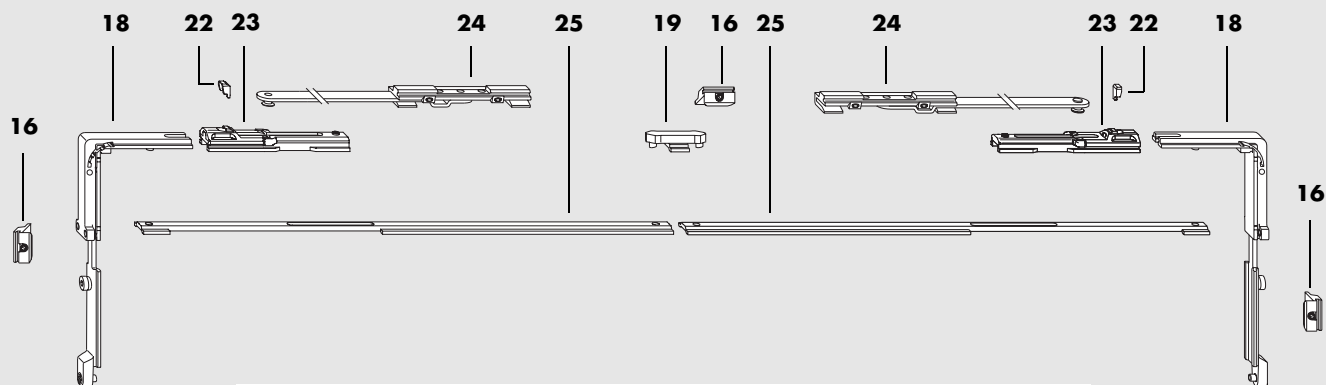
Concernant la ferrure LM-K/ZV, les instructions portées sur ce plan sont pour une rainure aluminium européenne (voir pages 6, 7), avec chambre de 21 mm (profils aluminium pour fenêtres). De plus, tenir compte également des instructions du profileur. Pour autres dimensions de fenêtres, veuillez vous informer auprès du technico-commercial SIEGENIA.

Table des matières:

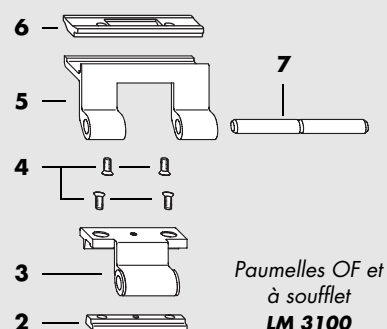
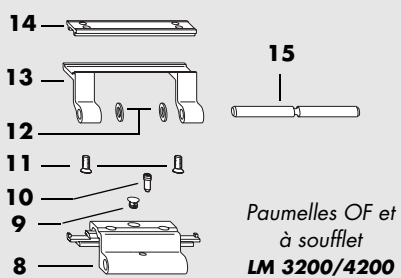
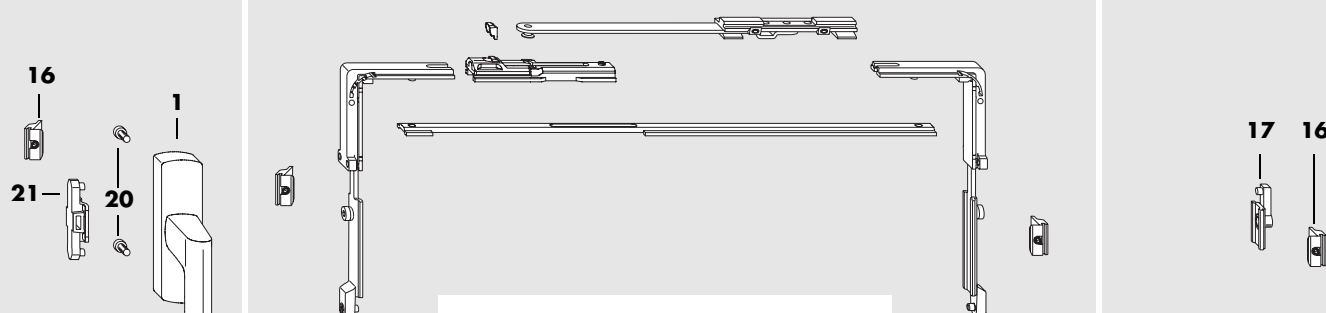
Champs d'application	Page 1	Instructions de montage	Page 5
Composition de la ferrure	Page 2	Dimensions ouvrant	Page 6
Liste des pièces	Page 3	Dimensions dormant	Page 7
Gabarits, abréviations	Page 4	Remarques importantes	Page 8

LM-K/ZV Composition de la ferrure

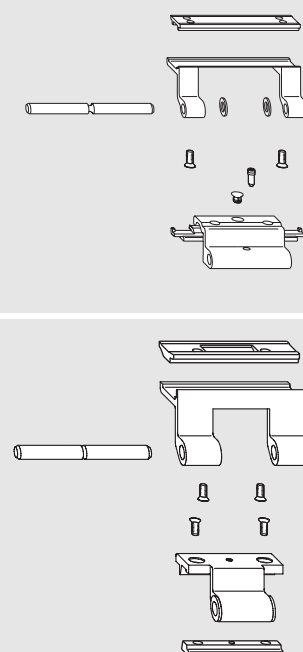
LV de 921 mm à 1600 mm



LV de 520 mm à 920 mm



- 1** Poignée LM
- 2** Clamm L
- 3** Palier compas
- 4** Vis fraisée M5 x 8,5
- 5** Fiche vantail
- 6** Clamm
- 7** Axe palier compas
- 8** Palier de compas
- 9** Bouchon
- 10** Axe de sécurité
- 11** Vis fraisée M5 x 8,5
- 12** Rondelle
- 13** Fiche milieu
- 14** Clamm M
- 15** Axe palier compas
- 16** Gâche
- 17** Tiroir court
- 18** Renvoi d'angle VSU
- 19** Verrou
- 20** Vis cylindrique M5 x 12
- 21** Eclisse d'accouplement
- 22** Blocage compas à soufflet
- 23** Butée compas à soufflet
- 24** Compas à soufflet
- 25** Tringle

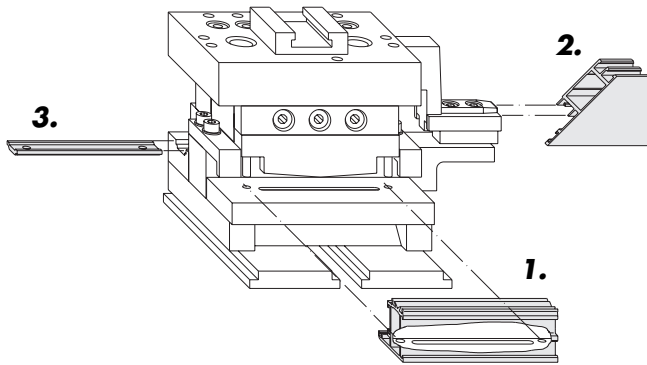


LM-K/ZV Liste des pièces

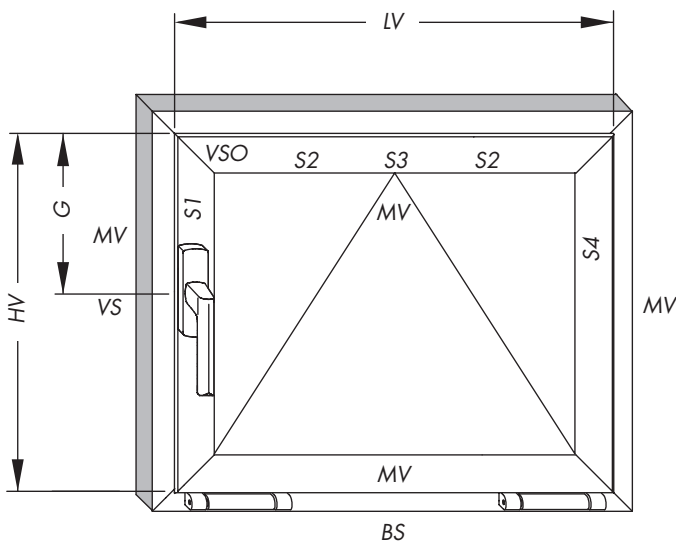
Pos.	Qté	Désignation	EAN 40 12453					
			naturel	bronze	blanc	noir	brut	
Garniture de base	1	1	Poignée LM	Voir liste des poignées: plan LMfr1147				
	2...3*		Paumelles OF et à soufflet LM 3100	829318	829325	829332	868751	249819
	2	2	Clamm L	820438	820438	820438	820438	820438
	3	2	Palier de compas <i>Palier compas (3) en brut non pré-monté</i>	868768	868799	868775	868782	868805
	4	8	Vis fraisée M5 x 8,5	800911	800911	800911	800911	800911
	5	2	Fiche vantail	868843	868867	868850	869543	868874
	6	2	Clamm	820445	820445	820445	820445	820445
	7	2	Axe palier compas	820230	820230	820230	820230	820230
	2...3*		Paumelles OF et à soufflet LM 3200/4200	831854	831847	831823	831830	831816
	8	2	Palier de compas <i>Palier de compas (8) en brut non pré-monté</i>	832349	832332	832318	832325	857403
	9	2	Bouchon	833742	833742	833742	833742	833742
	10	2	Axe de sécurité	820636	820636	820636	820636	820636
	11	4	Vis fraisée M5 x 8,5	833506	833506	833506	833506	833506
	12	4	Rondelle	800942	800942	800942	800942	800942
	13	2	Fiche milieu	840337	840320	840306	840313	833681
	14	2	Clamm M	833698	833698	833698	833698	833698
	15	2	Axe palier compas	833766	833766	833766	833766	833766
	16	5	Sachet verrouillage LM-K			848869		
	17	1	Gâche			819449		
	18	1	Tiroir court			820292		
	19	2	Renvoi d'angle VSU			819272		
20	1	Verrou			819654			
21	2	Vis cylindrique M5 x 12			800881			
22	1	Eclisse d'accouplement			830925			
selon la LV	1...2		Compas à soufflet LM <i>à partir LV 920 mm, mettre 2 compas à soufflet</i>			848876		
	23	1	Blocage compas à soufflet			848883		
	24	1	Butée de compas à soufflet			848890		
	25	1	Compas à soufflet			848906		
	1...2		Tringle <i>à partir LV 920 mm, mettre 2 tringles</i>			848913		

* à partir de LV 1200 mm, il est conseillé d'ajouter un jeu de paumelles supplémentaire au milieu

LM-K/ZV Gabarits, abréviations



Désignation		EAN 40 12453
Outil combiné	1. Usinage poignée	141243
	2. Ouverture des rainures de guides de tringle	
	3. Perçages et découpes des tringles	
outil de coupe: BSZ 105 (15 mm (15 mm course)		139295



Abréviations:

Sur ce plan de pose les abréviations suivantes sont utilisées

VS	côté poignée
VSU	côté inférieur poignée
VSO	côté supérieur poignée
BS	côté paumelles
G	hauteur de poignée
MV	verrouillage médian
HV	hauteur vantail
LV	largeur vantail
S1	tringle supérieure côté poignée
S2	tringle horizontale haute
S3	tringle verticale arrière

Instructions de montage

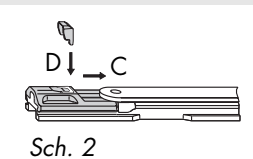
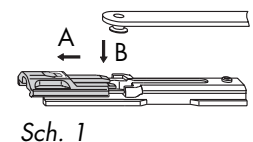
- Préparation**
- A** Procéder à l'usinage pour la poignée LM (1).
 - B** Ouvrir les rainures de guides de tringles.
 - C** Au besoin supprimer le joint au niveau du passage des paumelles ou usiner le profil vantail, selon indications en page 6.
 - D** Couper les tringles S1 - S4 selon indications en page 6.

- Ouvrant**
- LM 3100** Pour LV de **520 mm à 1600 mm**:
- A** Insérer la clamm (6) en partie basse horizontale.
 - B** Mettre en place la fiche vantail (5) et la clamm (6), selon indications en p. 6, et fixer à l'aide des vis fraisées M5 x 8,5 (4) (couple de serrage $2,5 \pm 0,25$ Nm).
- LM 3200/4200**
- A** Insérer la clamm M (14) en partie basse horizontale.
 - B** Mettre en place la fiche milieu (13) et la clamm M (14), selon indications en p. 6, et fixer à l'aide des vis fraisées M5 x 8,5 (11) (couple de serrage $2,5 \pm 0,25$ Nm).
- LM 3100/
3200/4200
- Pour LV de **520 mm à 920 mm**:
- C** Insérer la butée (23) avec la tringle S3 (25) en partie haute horizontale.
 - D** Insérer l'éclisse (21) avec la tringle S1 et le renvoi d'angle VSU (18) sur le côté poignée.
 - E** Accoupler le renvoi d'angle VSU (18) à la tringle S3 (25) et fixer à l'aide de la vis pointeau (couple de serrage $2,5 \pm 0,25$ Nm).
 - F** Mettre en place la butée (23), selon indications en p. 6, et la bloquer avec les vis perceuses (couple de serrage $2,5 \pm 0,25$ Nm).
- Pour LV de **921 mm à 1600 mm**:
- C** Insérer la butée (23) avec la tringle S2 (25), le verrou (19) et la tringle S2 (25) avec butée (23) en partie haute horizontale.
 - D** Insérer l'éclisse (21) avec la tringle S1 et le renvoi d'angle VSU (18) sur le côté poignée.
 - E** Accoupler le renvoi d'angle VSU (18) à la tringle S2 (25) et fixer à l'aide de la vis pointeau (couple de serrage $2,5 \pm 0,25$ Nm).
 - F** Mettre en place les butées (23), selon indications en p. 6, et bloquer à l'aide des vis perceuses (couple de serrage $2,5 \pm 0,25$ Nm).
- Verrou
pour HV \geq 1200
- Pour LV de **520 mm à 1600 mm**:
- G** Insérer le tiroir (17) la tringle S4 et renvoi d'angle VSU (18) à l'opposée du côté poignée, les accoupler à la tringle S2/S3 (25) et fixer à l'aide des vis pointeau (couple de serrage $2,5 \pm 0,25$ Nm).
 - H** Fixer la poignée LM (1) à l'aide des vis cyl. M5 x 12 (20) (couple de serrage $2,5 \pm 0,25$ Nm).

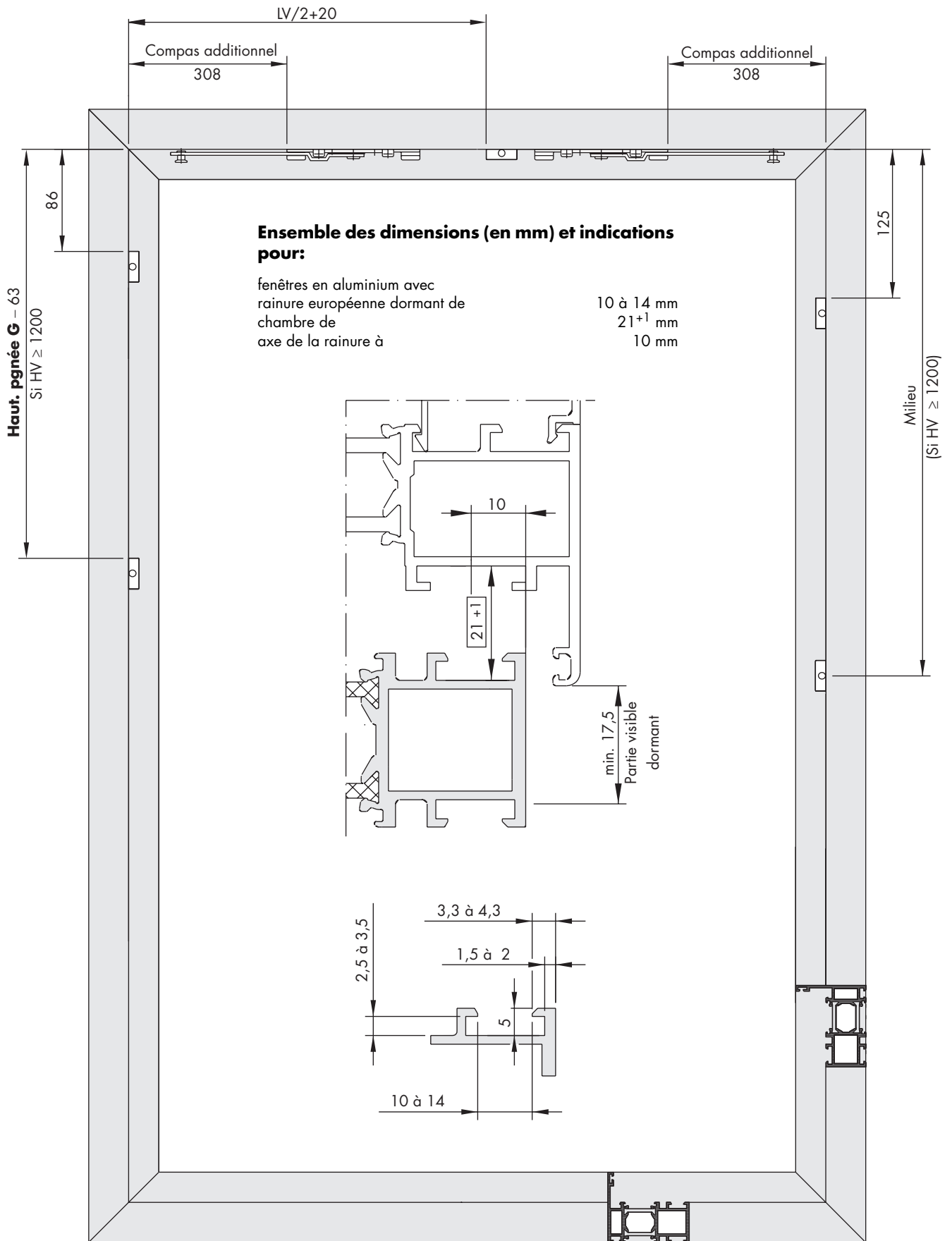
- Dormant**
- LM 3100**
- A** Mettre la clamm L (2) dans la rainure basse horiz. Mettre le palier de compas (3) en place sur la clamm L (2) et fixer à l'aide des vis fraisées M5 x 8,5 (4) sans les bloquer de façon à ce que le palier de compas (3) puisse encore être déplacé.
- LM 3200/4200**
- A** Mettre le palier de compas (8) dans la rainure basse horiz. et le fixer à l'aide des vis cylindriques sans les bloquer de façon à ce que le palier de compas (8) puisse encore être déplacé.
- LM 3100/
3200/4200
- B** Fixer le compas à soufflet (24), selon indications en p. 7, à l'aide des vis pointeau (couple de serrage $2,5 \pm 0,25$ Nm).
 - C** Mettre les gâches (16) en place, selon indications p. 7 et les fixer à l'aide de la vis pointeau (couple de serrage $1,5 \pm 0,25$ Nm).

- Montage final**
- LM 3100**
- A** Mettre l'ouvrant dans le dormant.
 - B** Relier le palier de compas (3) à la fiche vantail (5) à l'aide de l'axe (7).
- LM 3200/4200**
- B** Relier le palier de compas (8) à la fiche milieu (13) à l'aide de l'axe M (15) et des rondelles (12).
 - C** Ajuster l'ouvrant latéralement.
- LM 3100/
3200/4200
- LM 3100**
- D** Ouvrir le vantail et serrer les vis fraisées M5 x 8,5 (4) du palier de compas (3) (couple de serrage $2,5 \pm 0,25$ Nm).
- LM 3200/4200**
- D** Ouvrir le vantail et serrer les vis cylindriques du palier de compas (8) (couple de serrage $2,5 \pm 0,25$ Nm). Bloquer l'axe de palier M (15) à l'aide de l'axe de sécurité (10).
- LM 3100/
3200/4200
- F** Contrôler le fonctionnement de la fenêtre.

- Accrochage du compas à soufflet**
- A** Tirer en arrière la pièce de sécurité de la butée (23) (schéma 1).
 - B** Insérer le rivet du compas à soufflet (24) dans le guide prévu (schéma 1).
 - C** Relâcher la pièce de sécurité de la butée (23) (schéma 2).
 - D** Insérer la pièce de blocage (22) dans la rainure prévue (schéma 2).



LM-K/ZV Dimensions dormant



Remarques importantes

- Tenir compte de nos Info-Produits «ferrures OB pour fenêtres et portes-fenêtres.
- Les indications concernant les dimensions de profil doivent être impérativement respectées pour la ferrure figurant sur ce plan de pose. Dans le cas d'écarts de dimensions de fenêtres et portes-fenêtres, veuillez demander conseil à votre technico-commercial.
- Les pièces mentionnées sur ce plan de pose sont en matière inoxydable ou galvanisées selon norme DIN 50961. Elles ne doivent pas être utilisées en environnement agressif, favorisant la corrosion.
- Utiliser la ferrure complète, composée exclusivement des pièces SIEGENIA. Dans le cas contraire, des dégâts risqueraient d'arriver pour lesquels nous n'endosserions pas la responsabilité.
- Monter toutes les pièces dans les règles de l'art, décrites en page 5 de ce plan.
- Le traitement éventuel de surface des fenêtres doit se faire avant le montage de la ferrure. Dans le cas contraire, le fonctionnement de la ferrure pourrait être perturbé et en aucun cas nous ne pourrions être tenus responsables.
- Concernant le calage du vitrage, veuillez vous conformer aux règles en vigueur en technique de vitrage.
- Ne pas utiliser de matière isolante à base d'acide, pouvant conduire à la corrosion de la ferrure.
- Dégager les rainures de tout débris et les nettoyer avant montage.
- **"Veiller, lors du nettoyage de la surface extérieure, à ce qu'en aucun cas le compas à soufflet ne soit décroché."**
- Coller ou accrocher l'Info-Utilisateur SIEGENIA, réf. 05083, bien en évidence sur la fenêtre ou la porte fenêtre.
- Donner à l'utilisateur, au besoin, les documents suivants:

Instructions de maintenance	LM 3100	Réf. 05772
Instructions de maintenance	LM 3200	Réf. 11470
Instructions de maintenance	LM 4200	Réf. 11918

Exclusion de la garantie:

Nous nous dégageons de toute responsabilité dans le cas de dysfonctionnement et dégradation des ferrures, et fenêtres/ portes fenêtres équipées de celles-ci, dûs à un manque d'information lors de l'appel d'offre, à un non-respect de ce plan de pose ou à l'utilisation par force de nos ferrures (par ex. utilisation en dehors des prescriptions).