

Wartungsanleitung

PS PORTAL

Alle hier angegebenen
Beschlagteile fetten bzw. ölen!

Verwenden Sie **ausschließlich**
säure- und harzfreies Fett oder Öl.



= **Schmierstellen**



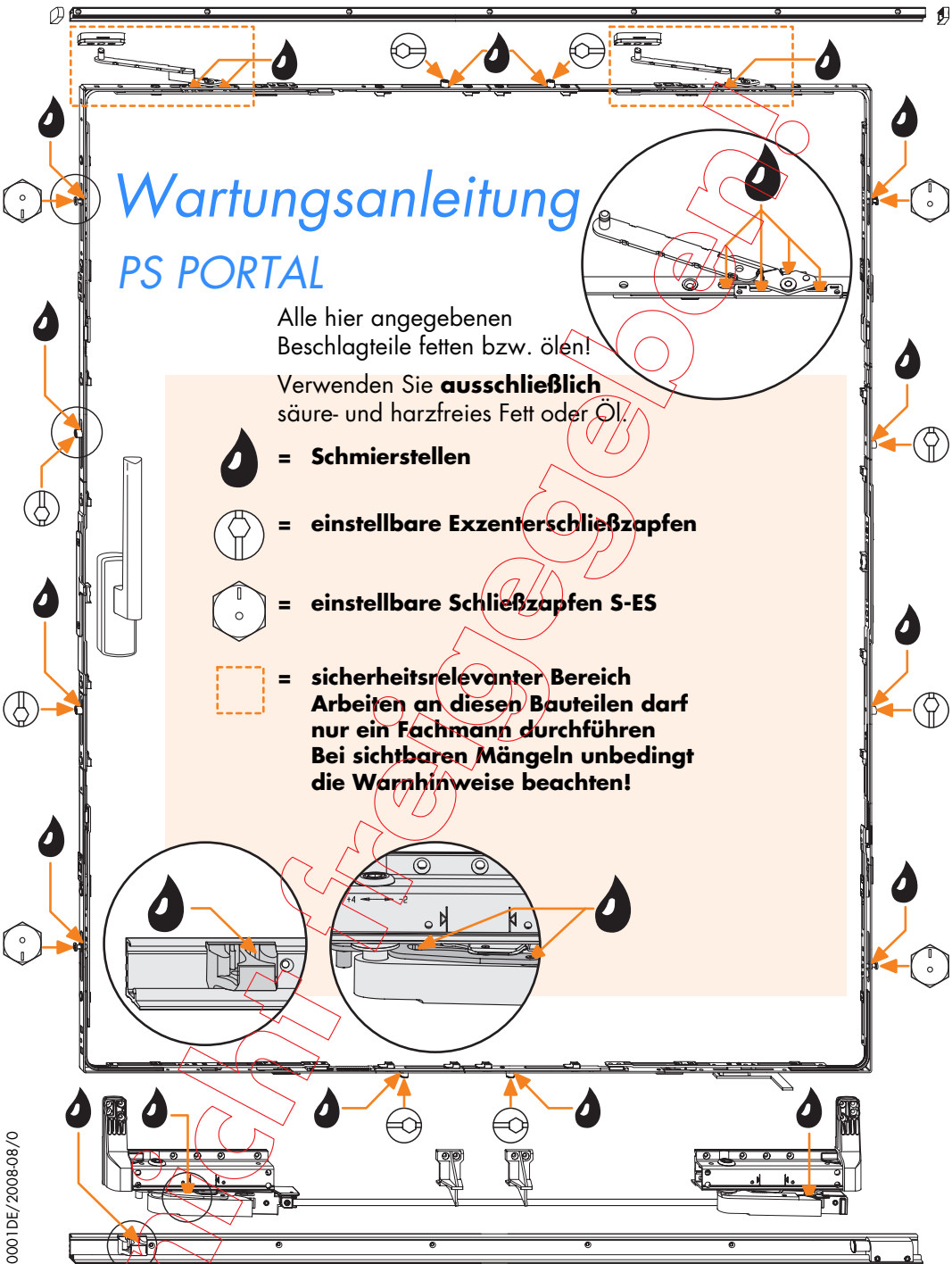
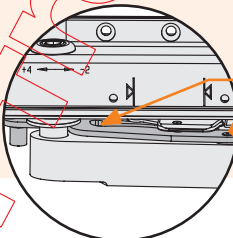
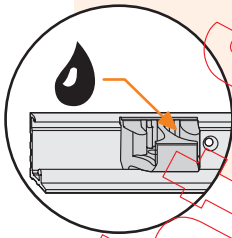
= **einstellbare Exzenterschließzapfen**



= **einstellbare Schließzapfen S-ES**



= **sicherheitsrelevanter Bereich**
Arbeiten an diesen Bauteilen darf
nur ein Fachmann durchführen
Bei sichtbaren Mängeln unbedingt
die Warnhinweise beachten!



Bitte beachten Sie:

Ihr Parallel-Schiebe-Element ist mit einem hochwertigen SIEGENIA-AUBI Beschlag ausgestattet.

Damit dessen einwandfreie Funktion erhalten bleibt, müssen Sie folgende Hinweise unbedingt beachten:

Innerhalb der sicherheitsrelevanten Bereiche sind alle Beschlagteile durch Sichtprüfung auf einwandfreien Zustand und einwandfreie Funktion zu prüfen. Besonders zu beachten ist, dass die Lagerstellen der Lauf- und Führungsgleiter einwandfrei sauber und gängig sind.

Wurde das Parallel-Schiebe-Element längere Zeit nicht geöffnet, kann es zu Schwergängigkeit kommen. Deshalb schwergängige Flügel- oder Beschlag-elemente nicht ruckartig bzw. gewaltsam öffnen!

Sondern Ursache der Schwergängigkeit ermitteln und beseitigen lassen.

Beschlagteile, gemäß Plan auf Seite 1, regelmäßig fetten.

Lauf- und Führungsschiene regelmäßig reinigen, oder wenn eine Verschmutzung dies erfordert.

Bei Wind oder Regen die Parallel-Schiebe-Elemente schließen bzw. geschlossen halten.

Bewegliche Beschlagteile mit Mehrzwecköl z. B. WD 40 oder gleichwertig einsprühen.

Reinigen Sie das falt-Schiebe-Element nur mit milden, pH-neutralen Reinigungsmitteln in verdünnter Form.

Verwenden Sie niemals aggressive, säurehaltige Reinigungsmittel oder Scheuermittel, da diese den Korrosionsschutz der Beschlagteile angreifen können.

Keine Gewährleistung bei unterlassener jährlicher Wartung durch einen Fensterfachbetrieb gemäß dieser SI-AU Wartungsanleitungsanleitung PS-PORTAL Bestellnummer H49.PS0001DE.

Wir haften nicht für Funktionsstörungen und Beschädigungen der Beschläge, sowie der damit ausgestatteten Parallel-Schiebe-Elemente, wenn:

- die Montage nicht entsprechend unserer Anschlaganleitung und den allgemein anerkannten Regeln der Technik erfolgte,
- der Beschlag durch Gewalteinwirkung, durch Fehlgebrauch oder durch äußere Einflüsse beeinträchtigt wurde,
- am Beschlag eigenmächtige Änderungen vorgenommen wurden,
- nicht freigegebene Beschlagteile anderer Baureihen oder anderer Hersteller mitverwendet werden; das bezieht sich auch auf nicht freigegebene Kombinationen von Beschlagteilen mit unterschiedlicher Oberflächenveredelung,
- der Beschlag nicht mindestens einmal jährlich entsprechend unserer Wartungsanleitung gewartet wurde,
- der Endkunde nicht über diese Wartungsanleitung informiert und entsprechend instruiert wurde.

Wir weisen daraufhin, daß die Beschlagteile regelmäßig zu säubern sind; insbesondere muß die Führungsschiene und Laufschiene für einen störungsfreien Gebrauch sauber gehalten werden.

Ihr Fensterfachbetrieb:

Bitte beachten Sie:



Nachfolgende Wartungsarbeiten gemäß dieser Wartungsanleitung sind mindestens **einmal jährlich** von einem Fensterfachbetrieb durchzuführen:

1. Fetten oder ölen Sie alle beweglichen Beschlagteile und Verschlußstellen (🔧). (Z. B. mit Mehrzwecköl WD 40)
Verwenden Sie **ausschließlich** säure- und harzfreies Fett oder Öl.
 2. Prüfen Sie alle sicherheitsrelevanten Beschlagteile (🔧) auf festen Sitz und auf Verschleiß.
Die Befestigungsschrauben sind gegebenenfalls nachzuziehen bzw. defekte Beschlagteile sind austauschen. –
 3. Reinigen Sie das falt-schiebe-Element **nur** mit milden, pH-neutralen Reinigungsmitteln in verdünnter Form.
Verwenden Sie niemals aggressive, säurehaltige Reinigungsmittel oder Scheuermittel, da diese den Korrosionsschutz der Beschlagteile angreifen können.
- Darüber hinaus empfehlen wir zur Erhaltung der Oberflächengüte folgende vorbeugende Maßnahme:
Behandeln Sie die Beschlagoberfläche nach der Reinigung mit silikon- und säurefreien Mehrzwecköl, z.B. WD 40 oder gleichwertig.



Achtung, Verletzungsgefahr bei Funktionsstörung!

Das Parallel-Schiebe-Element nicht weiter betätigen, sondern sichern und umgehend von einem Fensterfachbetrieb instandsetzen lassen; auch folgende Arbeiten dürfen nur von einem Fensterfachbetrieb ausgeführt werden:

- der Austausch von Beschlagteilen
- das Ein- und Ausbauen von falt-schiebeflügeln
- alle Einstellarbeiten an den Beschlägen

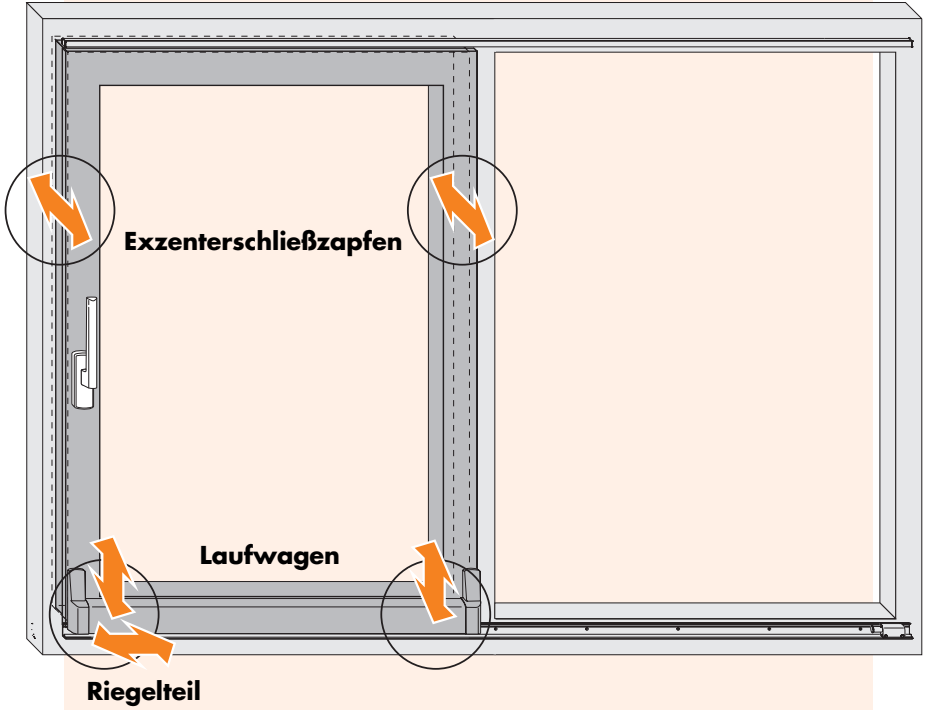
Es dürfen **keine** essig- oder säurevernetzenden Dichtstoffe oder solche mit den zuvor genannten Inhaltsstoffen am Parallel-Schiebe-Element oder dessen unmittelbarer Umgebung verwendet werden. Der direkte Kontakt mit dem Dichtstoff sowie dessen Ausdünstungen können die Oberfläche der Beschläge angreifen.

Bei einer Oberflächenbehandlung - z.B. beim Lackieren oder Lasieren - der Parallel-Schiebe-Elemente sind alle Beschlagteile von dieser Behandlung auszuschließen und auch gegen Verunreinigung hierdurch zu schützen.

Diese Wartungsanleitung gilt sinngemäß auch für Beschlagteile und Parallel-Schiebe-Elemente, die hier nicht speziell beschrieben sind.

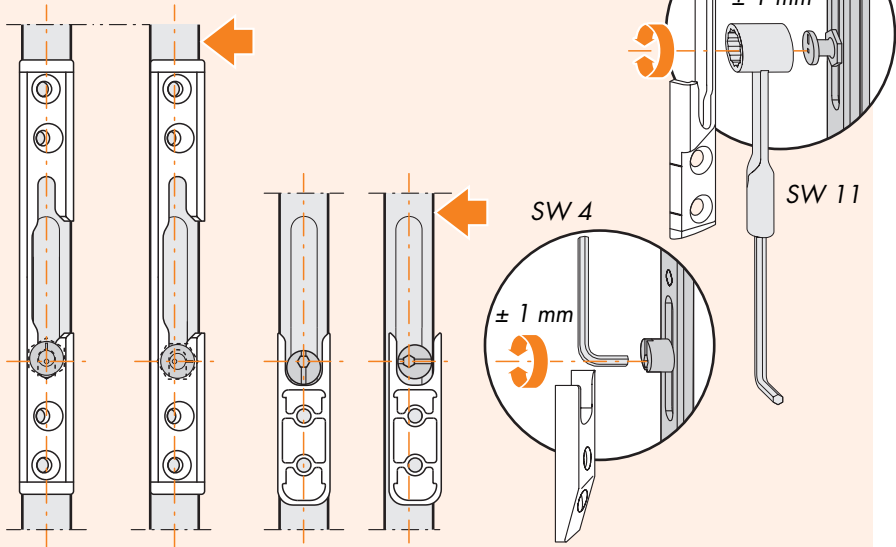
Einstellmöglichkeiten

Folgende Einstellungen dürfen **nur** durch einen Fensterfachbetrieb vorgenommen werden:



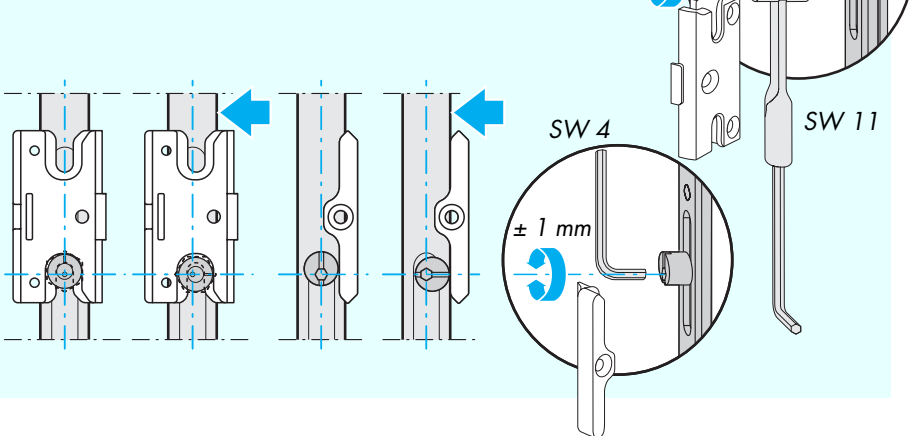
Exzentrerschließzapfen

Flügelanddruckeinstellung



Exzentrerschließzapfen

Flügelanddruckeinstellung



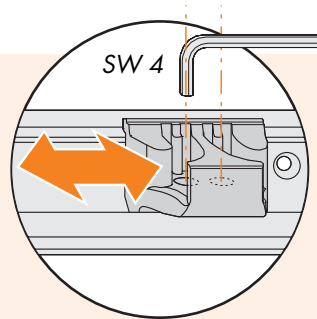
Einstellbare Beschlagteile

Riegelteil

Seiteneinstellung

Für mittigen Flügeleinlauf:

- Innensechskantschrauben lösen
- Riegelteil seitlich verschieben
- Innensechskantschrauben wieder fest anziehen (Drehmoment 4 - 4,5 Nm)



Laufwagen

